

Piotr Szajner
Konrad Walczyk

**KONIUNKTURA W ROLNICTWIE
III KWARTAŁ 2018**

ISSN 2392-3741

Badanie okresowe nr 120

BADANIA KONIUNKTURY GOSPODARCZEJ INSTYTUTU ROZWOJU GOSPODARCZEGO SGH

Rada Programowa:

Elżbieta Adamowicz (Przewodnicząca), Joanna Klimkowska (Sekretarz), Andrzej Kowalski,
Marco Malgarini, Gernot Nerb, Ataman Ozyildirim, István János Tóth

Komitety Redakcyjny i adres Redakcji:

Konrad Walczyk (Redaktor naczelny)
Piotr Szajner
Anna Jacygrad

ul. Madalińskiego 6/8, 02-513 Warszawa
<http://www.sgh.waw.pl/instituty/irg>

Wydawnictwo:

Szkoła Główna Handlowa w Warszawie
Al. Niepodległości 162, 02-554 Warszawa

*Opracowanie powstało w wyniku wspólnych badań Instytutu Rozwoju Gospodarczego SGH
z Instytutem Ekonomiki Rolnictwa i Gospodarki Żywnościowej - PIB*

Publikacja została zrecenzowana zgodnie z wytycznymi MNiSW

©Copyright by Szkoła Główna Handlowa w Warszawie, Warszawa 2018

Wszelkie prawa zastrzeżone. All rights reserved.

ISSN 2392-3741

Nr Rej. PR 18392

Informacje zawarte w niniejszym biuletynie oparte są na wynikach ankietowego badania koniunktury nr 120. W badaniu uczestniczyło 2212 gospodarstw rolnych. Metoda badawcza opisana jest na stronie <http://kolegia.sgh.waw.pl/pl/KAE/struktura/IRG/koniunktura/Strony/metody.aspx>.

SPIS TREŚCI

| | | |
|------|--|----|
| I. | OMÓWIENIE WYNIKÓW BADANIA..... | 4 |
| II. | WYNIKI SZCZEGÓŁOWE | 7 |
| | 1) Wskaźnik koniunktury | 7 |
| | 2) Nastroje gospodarstw rolnych | 10 |
| | 3) Przychody pieniężne..... | 13 |
| | 4) Oszczędności | 16 |
| | 5) Zadłużenie | 19 |
| | 6) Zakupy nawozów mineralnych | 22 |
| | 7) Zakupy pasz treściwych..... | 25 |
| | 8) Zakupy środków ochrony roślin..... | 28 |
| | 9) Inwestycje w maszyny i urządzenia..... | 31 |
| | 10) Inwestycje w budynki i budowle | 34 |
| | 11) Dostępność kredytów preferencyjnych | 37 |
| | 12) Zamiar wzięcia kredytu | 40 |
| | 13) Zaciągnięcie kredytu preferencyjnego | 43 |
| | 14) Zaciągnięcie kredytu rynkowego | 46 |
| III. | SUMMARY | 49 |

I. OMÓWIENIE WYNIKÓW BADANIA

1. W III kwartale 2018 r. koniunktura w polskim rolnictwie niespodziewanie pogorszyła się. Wartość wskaźnika koniunktury IRG SGH (IRGAGR) zmniejszyła się o 1,0 punkt, z poziomu -1,7 pkt do -2,7 pkt. Pogorszenie się koniunktury jest skutkiem osłabienia się nastrojów gospodarstw rolnych. Wartość wskaźnika zaufania, jednej z dwóch składowych IRGAGR, obniżyła się o 9,6 punktu, z poziomu 9,0 pkt do -0,6 pkt. Załamanie się nastrojów jest nieoczekiwane, zazwyczaj bowiem w trzecim kwartale roku wartość wskaźnika zaufania rośnie, a jego spadek następuje dopiero w IV kwartale. Co więcej, odnotowane tąpnięcie nastrojów jest niemal równie silne co w latach 2008 i 2009, kiedy polskie rolnictwo, jak i cała gospodarka polska, przeżywały recesję w wyniku wybuchu światowego kryzysu finansowego i gospodarczego. Wzrosła natomiast wartość wskaźnika wyrównanych przychodów pieniężnych, drugiej składowej wskaźnika koniunktury, o 3,2 pkt, z poziomu -7,0 pkt do -3,8 pkt. Poprawa sytuacji dochodowej rolników jest jednak znacznie słabsza od przewidywanej przez nich przed kwartałem. Jest to w znacznym stopniu skutkiem niskich cen na rynkach rolnych. Pewną poprawę koniunktury zauważają jedynie gospodarstwa zajmujące się uprawą roślin wieloletnich oraz chowem i hodowlą zwierząt.

Wartości zarówno wskaźnika IRGAGR jak i jego składników są znacznie niższe niż przed rokiem o, odpowiednio: 12,1, 8,9 i 10 pkt. Dekoniunktura w polskim rolnictwie umocniła się (krzywa cyklicznej składowej wskaźnika IRGAGR opada czwarty kwartał z rzędu). Zmniejszyły się oszczędności gospodarstw rolnych, wzrosło ich zadłużenie, zmalały zakupy obrotowych środków produkcji roślinnej oraz inwestycje w maszyny i urządzenia. Przewidywania rolników co do rozwoju sytuacji w IV kwartale br. nie wskazują na zahamowanie tendencji spadkowej.

2. Kwartalny spadek wartości wskaźnika IRGAGR zanotowano dla większości wyróżnianych grup gospodarstw rolnych. Najsilniej pogorszenie się koniunktury odczuły gospodarstwa o powierzchni powyżej 50 ha (wartość wskaźnika IRGAGR obniżyła się o 4,1 pkt), położone w makroregionie środkowozachodnim (o 4,8 pkt), prowadzone przez rolników w wieku 46-60 lat (o 2,2 pkt), z wyższym wykształceniem (o 1,8 pkt) oraz zajmujące się uprawą roślin innych niż wieloletnie (o 1,2 pkt). Koniunktura poprawiła się w dziewięciu grupach gospodarstw rolnych; najbardziej w gospodarstwach o powierzchni 7-15 ha (o 3,2 pkt), położonych w makroregionie środkowowschodnim (o 3,3 pkt), prowadzonych przez rolników młodych (o 1,8 pkt).

3. Zmniejszyły się przychody gospodarstw rolnych. Wartość salda¹ jest niższa niż przed kwartałem o 0,9 pkt i wynosi obecnie -11,9 pkt. Jest niższa od wartości sprzed roku o 12,2 pkt. Głównym powodem spadku przychodów gospodarstw rolnych były niższe ceny skupu podstawowych produktów rolnych: trzody chlewnej o 11,4%, żyta i owsa o 7,4%, mleka o 4,1% oraz – w mniejszym stopniu – kukurydzy o 0,9%. Bardzo niskie były ceny skupu owoców i warzyw, a zadecydowały o tym duże zbiory.

O spadku przychodów pieniężnych informuje większość badanych grup gospodarstw rolnych. Największy kwartalny spadek wartości salda odnotowano dla gospodarstw rolnych: położonych w makroregionie środkowozachodnim (o 11,1 pkt), o powierzchni powyżej 50 ha (o 11,6 pkt),

¹ Salda odpowiedzi na pytanie o wielkość przychodów pieniężnych nie należy mylić ze wskaźnikiem wyrównanych przychodów pieniężnych. Wskaźnik jest średnią ważoną czterech sald odpowiedzi na pytania dotyczące przychodów pieniężnych gospodarstw rolnych: salda diagnostycznego i salda prognostycznego z okresu, w którym wskaźnik jest liczony, oraz salda diagnostycznego i salda prognostycznego z okresu poprzedzającego. Jest więc niejako „obciążony przeszłością”, a zarazem zorientowany na przyszłość. Taka konstrukcja ma na celu osłabić jego podatność na silne wahania poszczególnych sald pod wpływem czynników nadzwyczajnych i działających krótkotrwale.

zajmujących się chowem i hodowlą zwierząt (o 4,2 pkt), prowadzonych przez osoby powyżej 60 roku życia (o 9,4 pkt), z wykształceniem średnim lub pomaturalnym zawodowym (o 2,1 pkt). Wzrosły przychody gospodarstw położonych w makroregionie zachodnim i środkowowschodnim, o powierzchni 7-15 ha, zajmujących się uprawą roślin wieloletnich i działalnością mieszaną, prowadzonych przez osoby w wieku 31-45 lat, z wykształceniem wyższym.

Rolnicy przewidują wzrost przychodów pieniężnych w IV kwartale roku. Spodziewany jest bowiem wzrost cen skupu produktów rolnych, spowodowany niekorzystnymi warunkami pogodowymi w okresie wegetacji i spadkiem podaży (mniejszymi zbiorami) m.in. zbóż, rzepaku i ziemniaków. Prognozowany wzrost cen na rynku mleka ma związek ze wzrostem cen na rynku międzynarodowym.

4. Zmniejszyły się oszczędności gospodarstw rolnych, co było głównie wynikiem mniejszych przychodów pieniężnych oraz niekorzystnych warunków w okresie wegetacji (susza), skutkujących wzrostem kosztów zmiennych. Wartość salda spadła o 0,9 pkt do poziomu -30,8 pkt i jest niższa niż rok wcześniej o 8,8 pkt. O spadku oszczędności informuje większość grup gospodarstw rolnych. Największe spadki wartości salda odnotowano dla gospodarstw w położonych w makroregionie środkowozachodnim (o 4,4 pkt), o powierzchni do 7 ha (o 9,5 pkt), zajmujących się chowem i hodowlą zwierząt (o 4,6 pkt), prowadzonych przez osoby w wieku powyżej 60 lat (o 8,3 pkt), z wykształceniem podstawowym i zasadniczym zawodowym (o 2,7 pkt). Wzrost oszczędności odnotowano w gospodarstwach położonych w makroregionie zachodnim i środkowowschodnim, o powierzchni 7-15 ha oraz 15-50 ha, zajmujących się uprawą i rozmnażaniem roślin, prowadzonych przez młodych rolników, z wykształceniem wyższym. Spodziewany jest wzrost oszczędności w następnym kwartale.

5. Wraz ze spadkiem przychodów i oszczędności pogorszył się również, i to znacznie, stan zadłużenia gospodarstw rolnych. Wartość salda jest wyższa² niż przed kwartałem aż o 13,1 punktu, a od wartości sprzed roku o 15,4 pkt. Od sześciu kwartałów wartości salda utrzymują się powyżej linii trendu, hamując utrzymującą się od blisko 20 lat tendencję ku poprawie stanu zadłużenia gospodarstw rolnych. Wzrosło zadłużenie wszystkich badanych grup gospodarstw rolnych; najbardziej w makroregionie północnym (wartość salda zwiększyła się o 20,2 pkt), gospodarstw o powierzchni powyżej 50 ha (o 14,7 pkt), zajmujących się uprawą roślin wieloletnich (o 23,5 pkt), kierowanych przez osoby w wieku powyżej 60 lat (o 17,1 pkt), z wykształceniem wyższym (o 15,8 pkt). Rolnicy przewidują, że stan ich zadłużenia w kolejnym kwartale poprawi się.

6. Nieoczekiwanie zmniejszyły się zakupy nawozów mineralnych i środków ochrony roślin. Wartości sald spadły o, odpowiednio: 7,7 i 6,1 pkt do wysokości -7,3 i -11,3 pkt. Są niższe niż rok temu o, odpowiednio: 9,2 i 14,4 pkt. Zwiększyły się natomiast wydatki na nabycie pasz treściwych (wartość salda wzrosła o 3,6 pkt do poziomu -4,9 pkt i jest wyższa od ubiegłorocznej o 0,4 pkt).

7. O 1,7 punktu proc. (do wysokości 38,1%) zmniejszył się odsetek gospodarstw, które zamierzają dokonać zakupu maszyn i urządzeń rolniczych, a odsetek gospodarstw, które planują dokonać inwestycji w budynki i budowle, wzrósł o 0,5 pkt proc. (wynosi obecnie 18,4%). Odsetki gospodarstw, które przymierzają się do inwestycji, są niższe niż przed rokiem o, odpowiednio: 3,6 i 1,0 pkt proc.

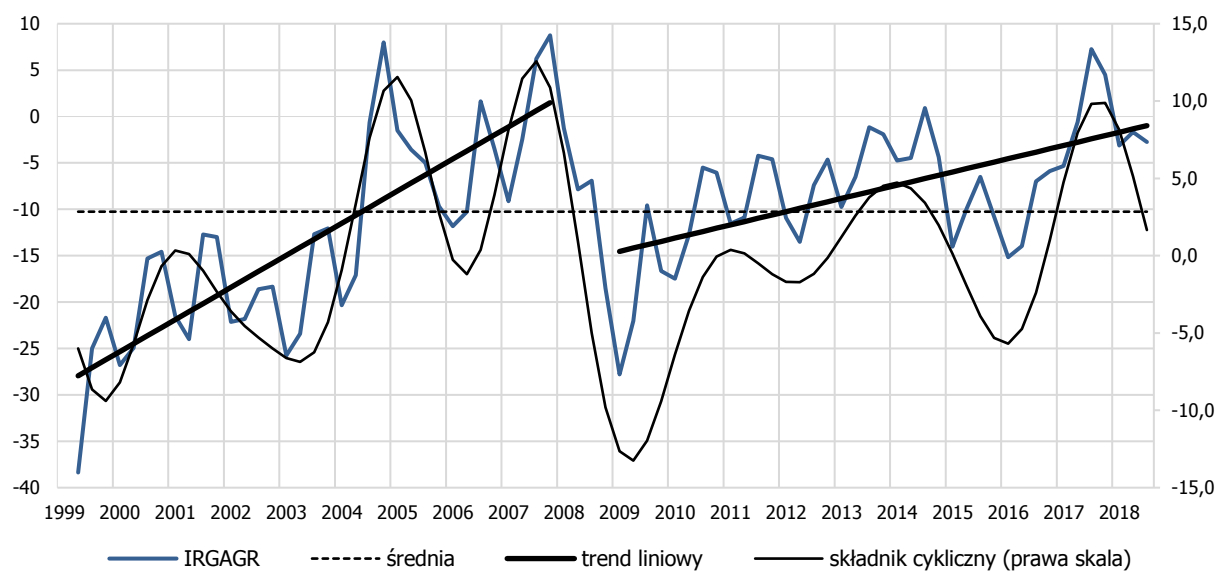
8. W mijającym kwartale zmniejszył się odsetek gospodarstw rolnych, które wzięły kredyt preferencyjny z 32,3% do 31,4%. Odsetek gospodarstw, które zaciągnęły kredyt na zasadach rynkowych nie zmienił się i wynosi 19,5%. Wzrósł natomiast odsetek gospodarstw, które zamierzają

² W przypadku tego pytania wzrost wartości salda oznacza pogorszenie się sytuacji.

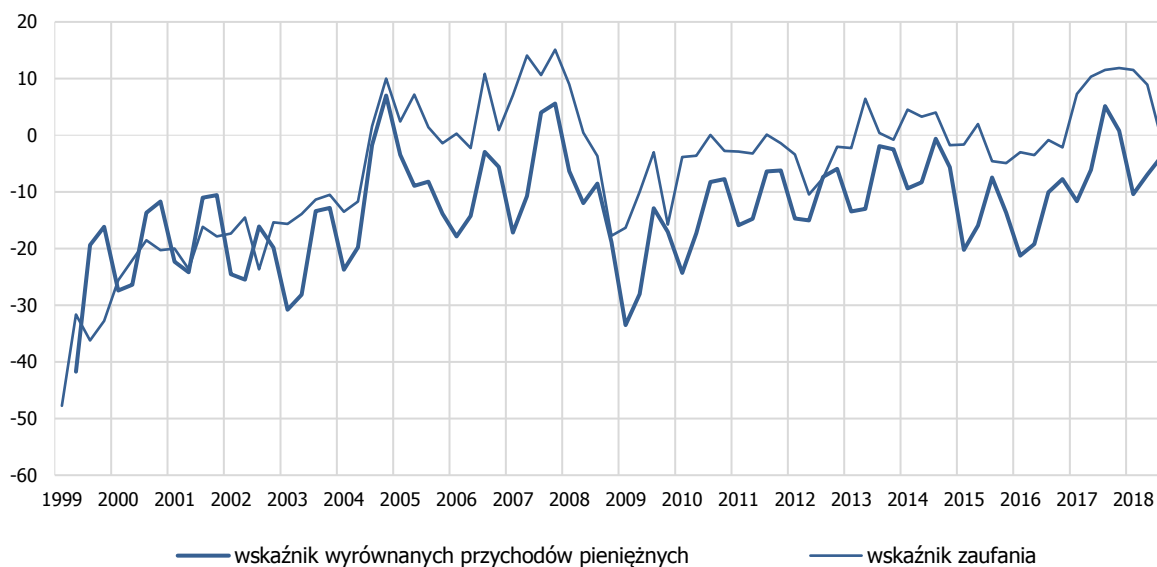
zaciągnąć kredyt z 22,8% do 26,1%. Utrzymuje się trend spadku skłonności rolników do finansowania produkcji kredytem.

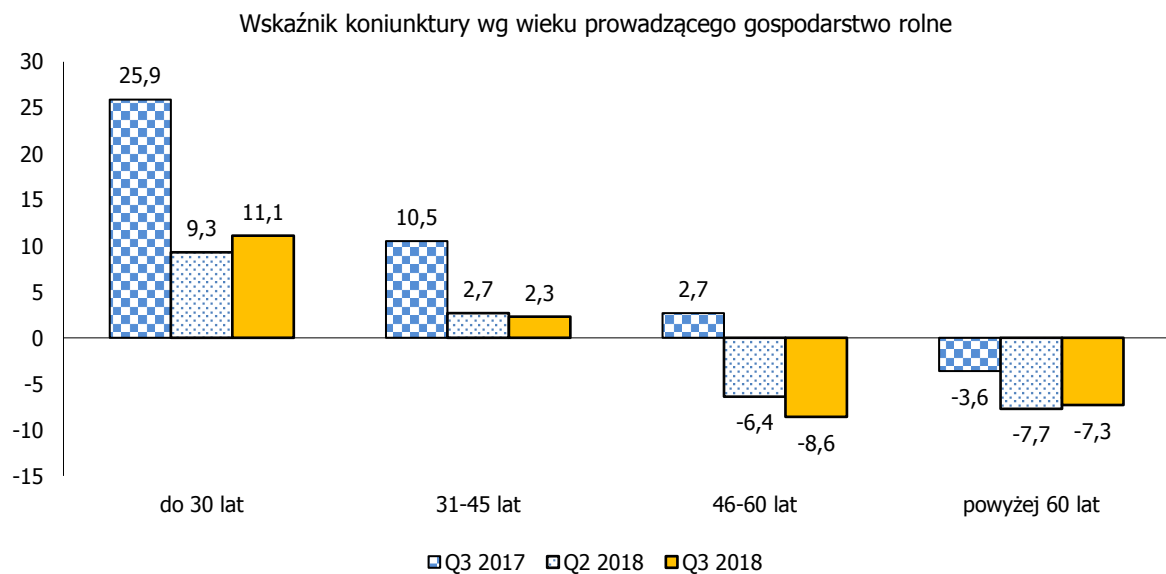
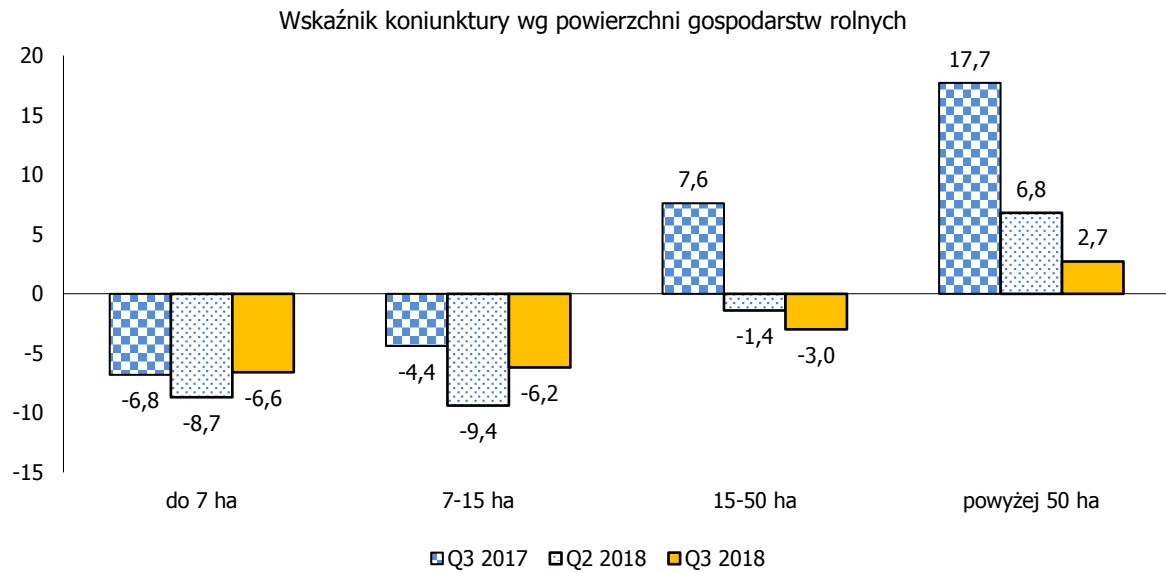
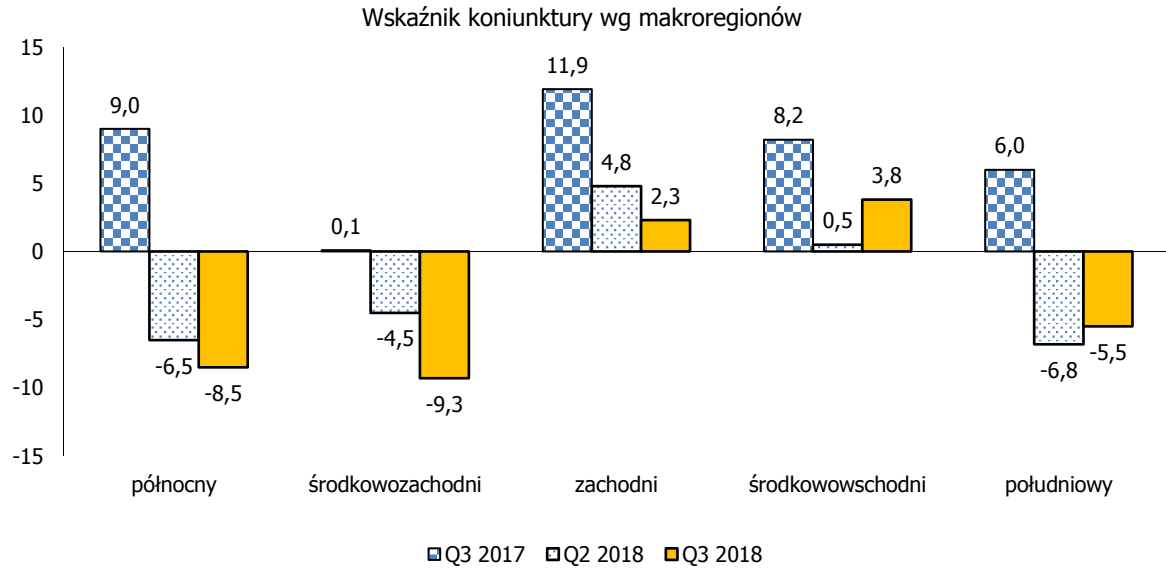
II. WYNIKI SZCZEGÓŁOWE

1. Wskaźnik koniunktury w rolnictwie

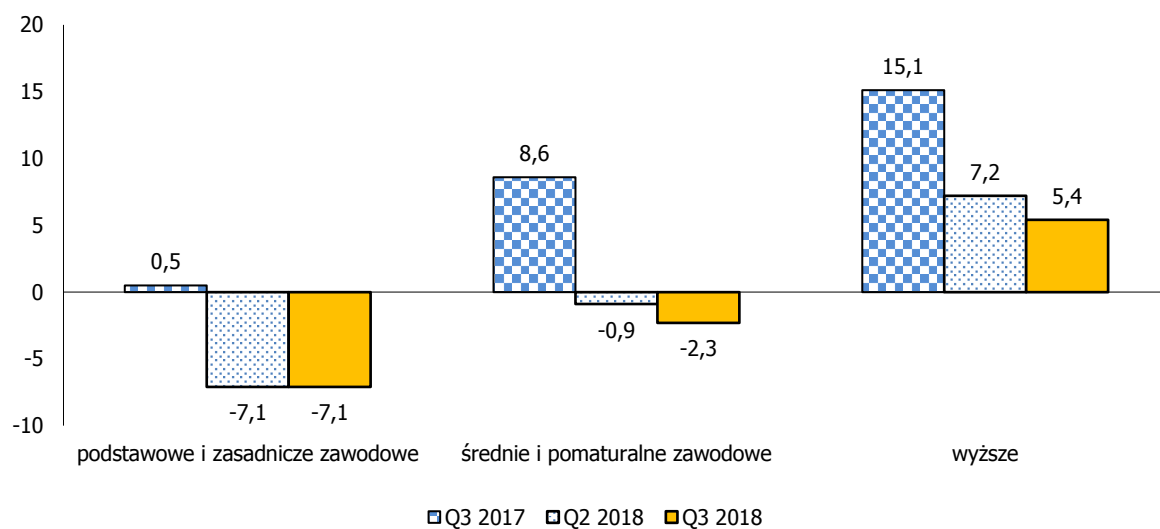


| | Q2 2017 | Q3 2017 | Q4 2017 | Q1 2018 | Q2 2018 | Q3 2018 |
|--|---------|---------|---------|---------|---------|---------|
| 1. wskaźnik przychodów pieniężnych | -6,1 | 5,1 | 0,8 | -10,4 | -7,0 | -3,8 |
| 2. wskaźnik zaufania | 10,4 | 11,5 | 11,9 | 11,5 | 9,0 | -0,6 |
| wskaźnik koniunktury ($1 \cdot x_{\frac{2}{3}}^2 + 2 \cdot x_{\frac{1}{3}}^1$) | -0,6 | 7,3 | 4,5 | -3,1 | -1,7 | -2,7 |

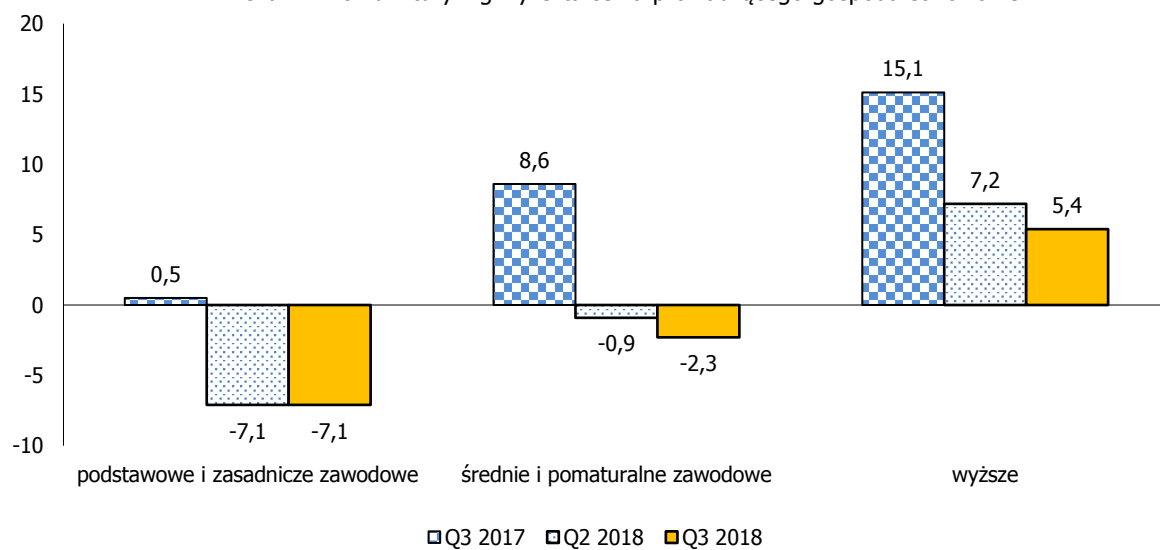




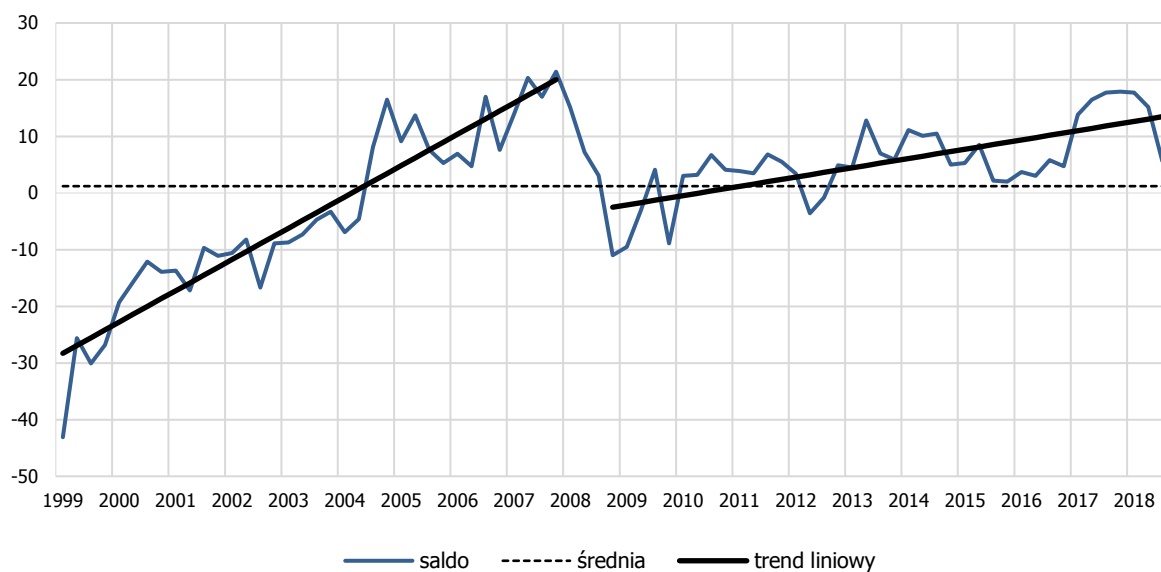
Wskaźnik koniunktury wg wykształcenia prowadzącego gospodarstwo rolne



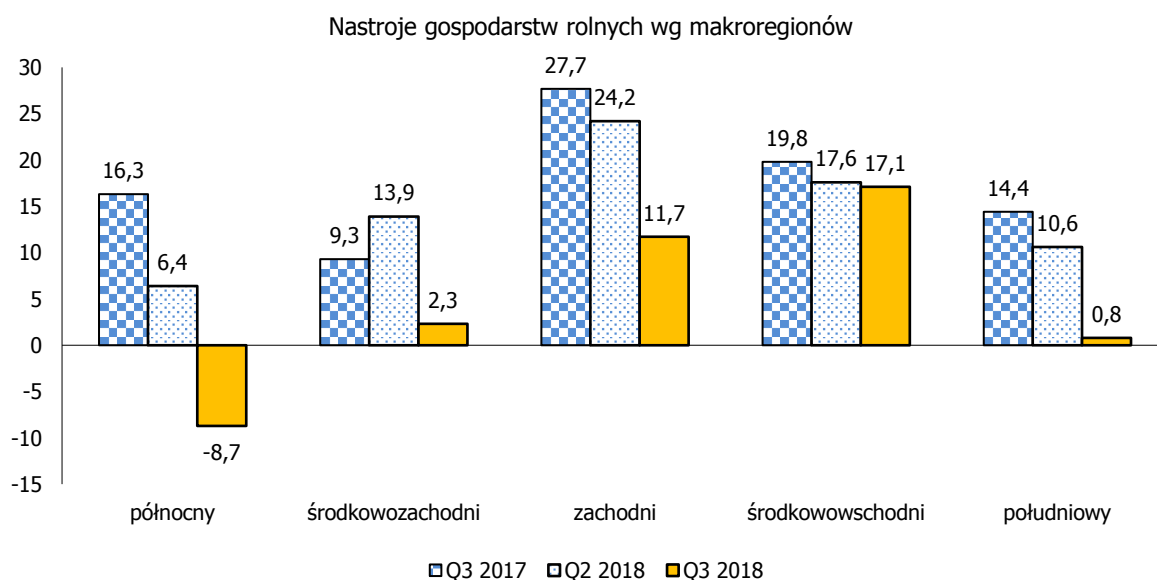
Wskaźnik koniunktury wg wykształcenia prowadzącego gospodarstwo rolne



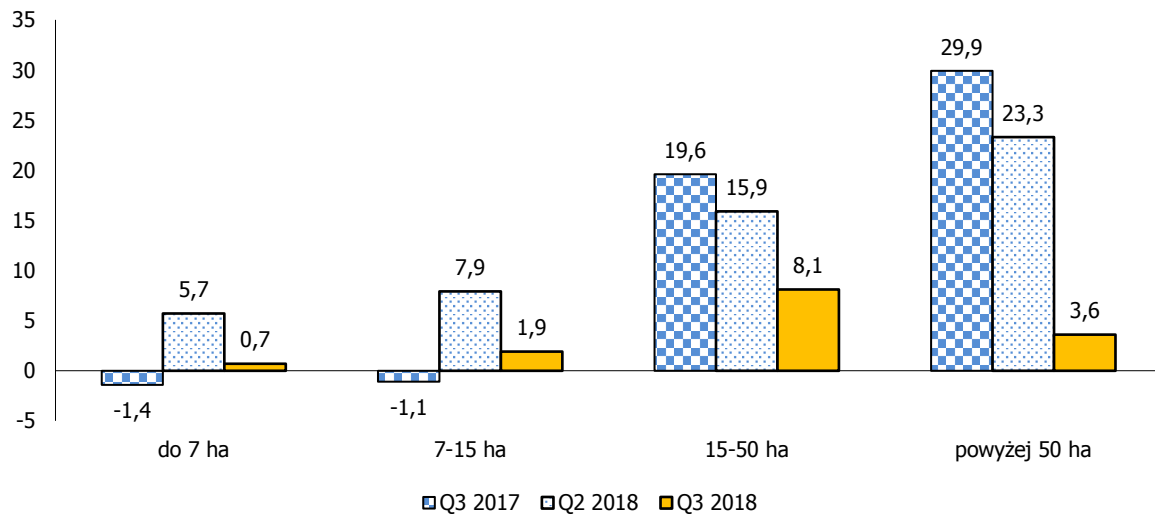
2. Nastroje gospodarstw rolnych



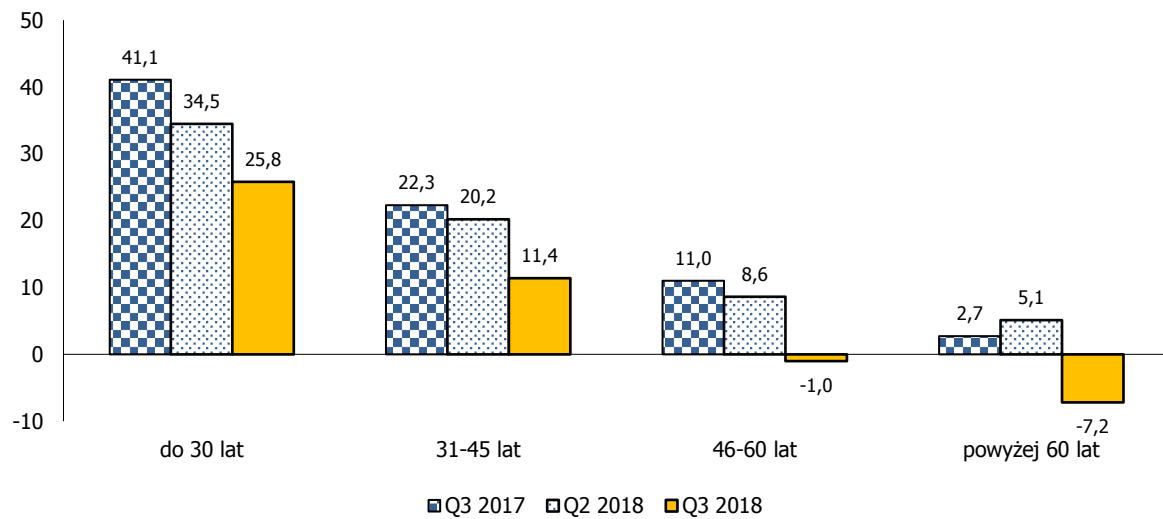
| | Q2 2017 | Q3 2017 | Q4 2017 | Q1 2018 | Q2 2018 | Q3 2018 |
|-----------------------------------|---------|---------|---------|---------|---------|---------|
| 1. z ufnością | 27,5 | 27,8 | 28,7 | 27,8 | 26,3 | 21,8 |
| 2. z obawą | 61,5 | 62,1 | 60,5 | 62,1 | 62,5 | 62,0 |
| 3. ze strachem | 11,0 | 10,1 | 10,8 | 10,1 | 11,1 | 16,2 |
| saldo (1.-3.) | 16,5 | 17,7 | 17,9 | 17,7 | 15,2 | 5,6 |
| wskaznika zaufania (1.-2.*0,1-3.) | 10,4 | 11,5 | 11,9 | 11,5 | 9,0 | -0,6 |



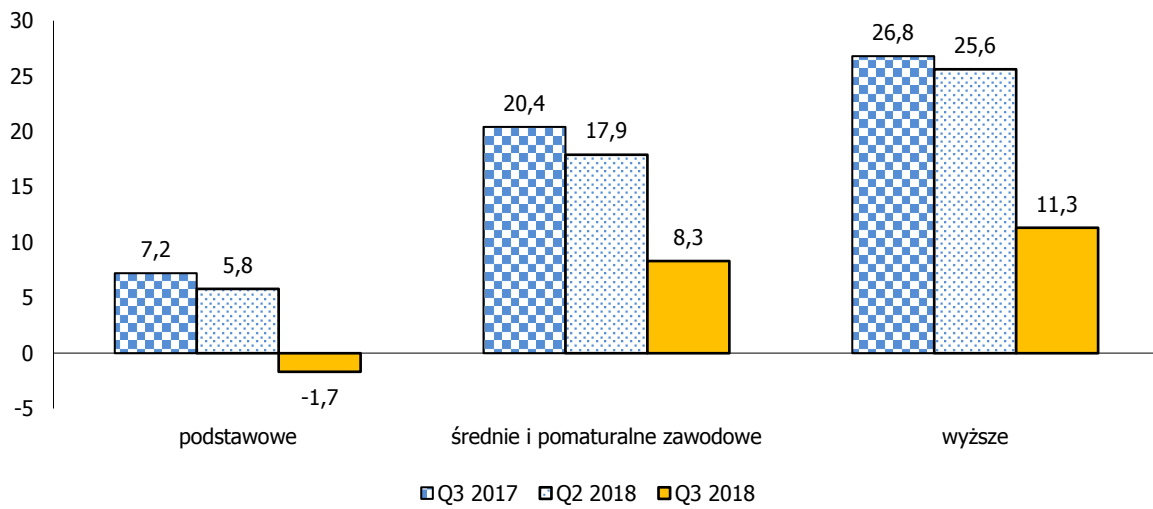
Nastroje gospodarstw rolnych wg powierzchni gospodarstw rolnych



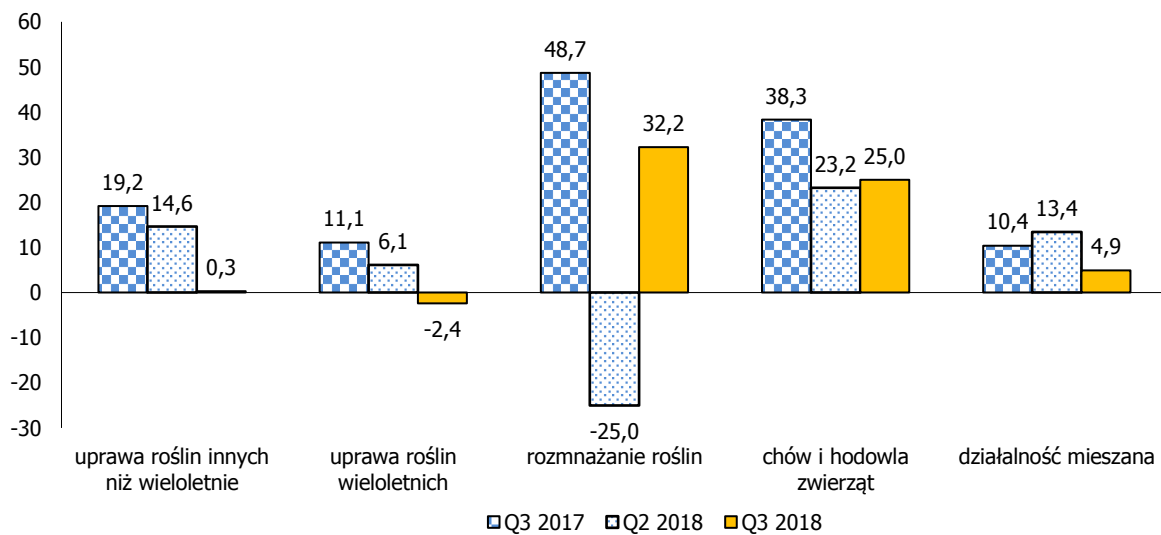
Nastroje gospodarstw rolnych wg wieku prowadzącego gospodarstwo rolne



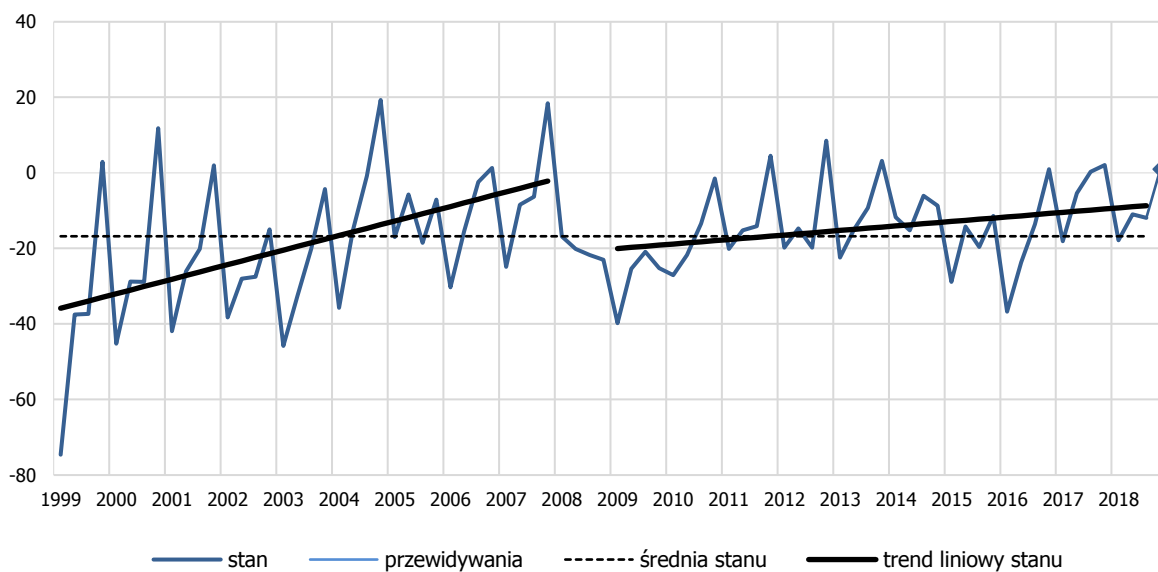
Nastroje gospodarstw rolnych wg wykształcenia prowadzącego gospodarstwo rolne



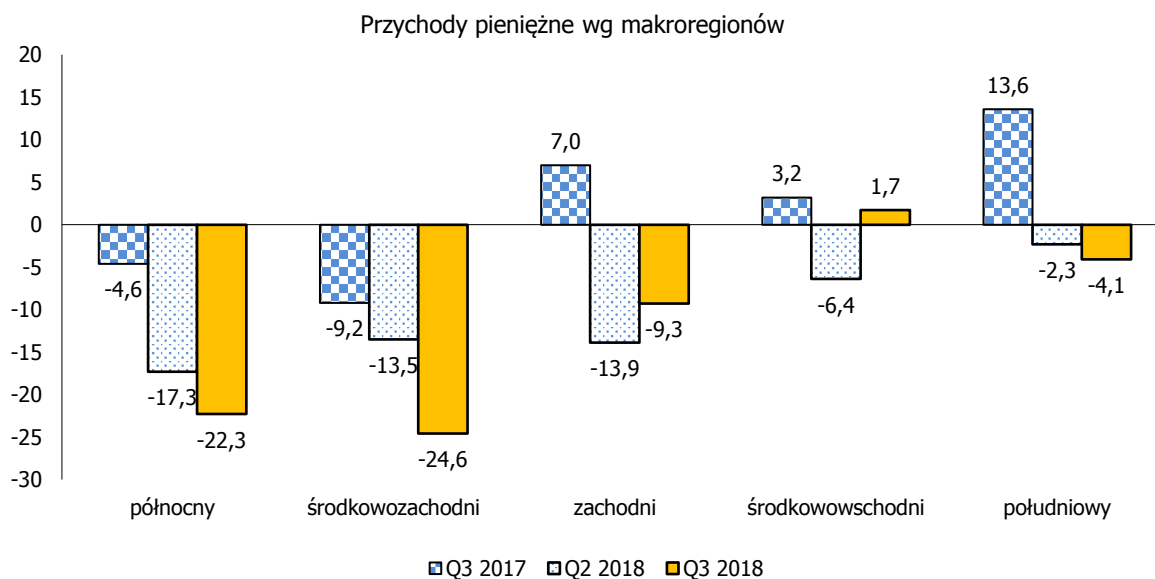
Nastroje gospodarstw rolnych wg grup PKD 2007



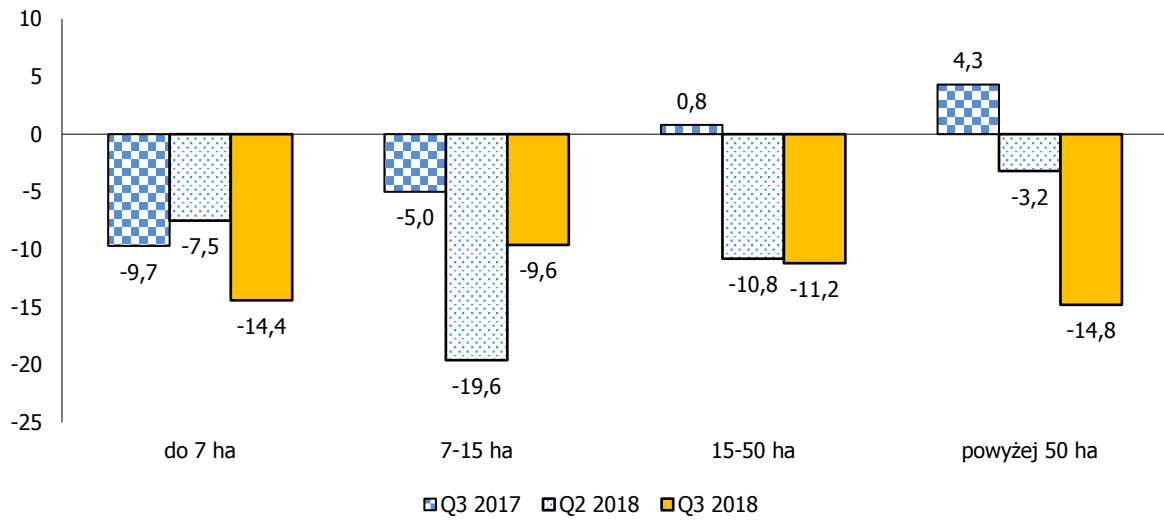
3. Przychody pieniężne



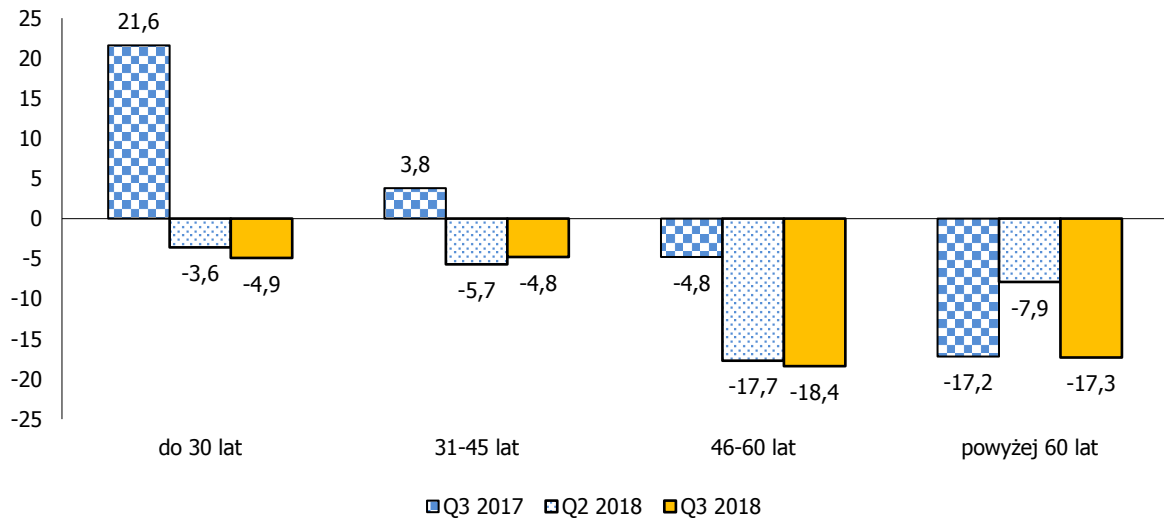
| | Q2 2017 | Q3 2017 | Q4 2017 | Q1 2018 | Q2 2018 | Q3 2018 | przewidywania |
|---------------------|---------|---------|---------|---------|---------|---------|---------------|
| 1. wzrosły | 23,7 | 28,6 | 32,5 | 21,2 | 21,4 | 23,5 | 33,0 |
| 2. nie zmieniły się | 47,1 | 43,1 | 37,2 | 39,8 | 46,1 | 41,1 | 34,9 |
| 3. zmalały | 29,1 | 28,3 | 30,4 | 39,0 | 32,4 | 35,4 | 32,1 |
| 4. brak | 7,6 | 8,4 | 5,3 | 8,5 | 10,1 | 9,3 | 3,1 |
| saldo (1.-3.) | -5,4 | 0,3 | 2,1 | -17,8 | -11,0 | -11,9 | 0,9 |



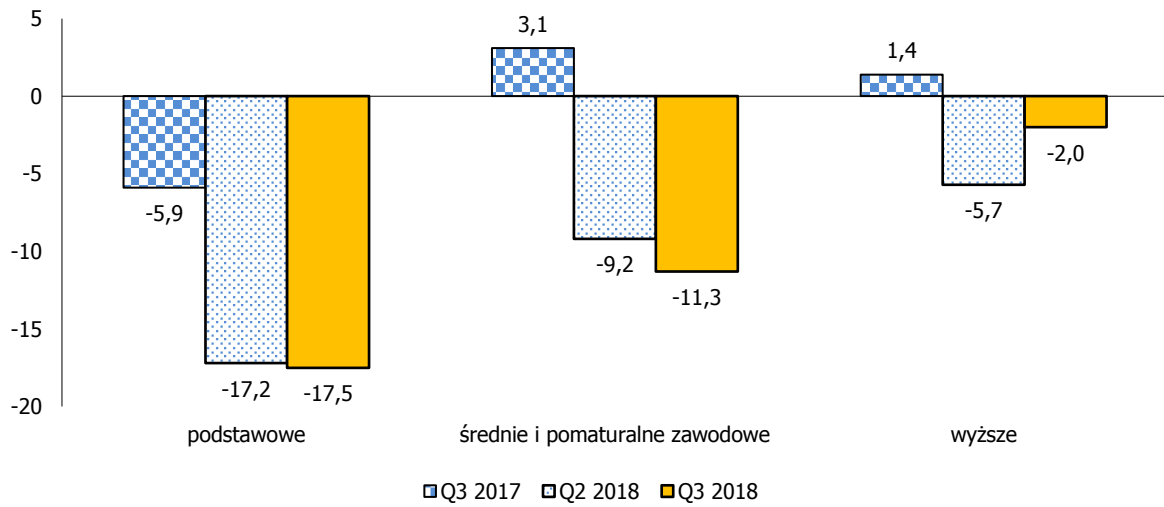
Przychody pieniężne wg powierzchni gospodarstw rolnych



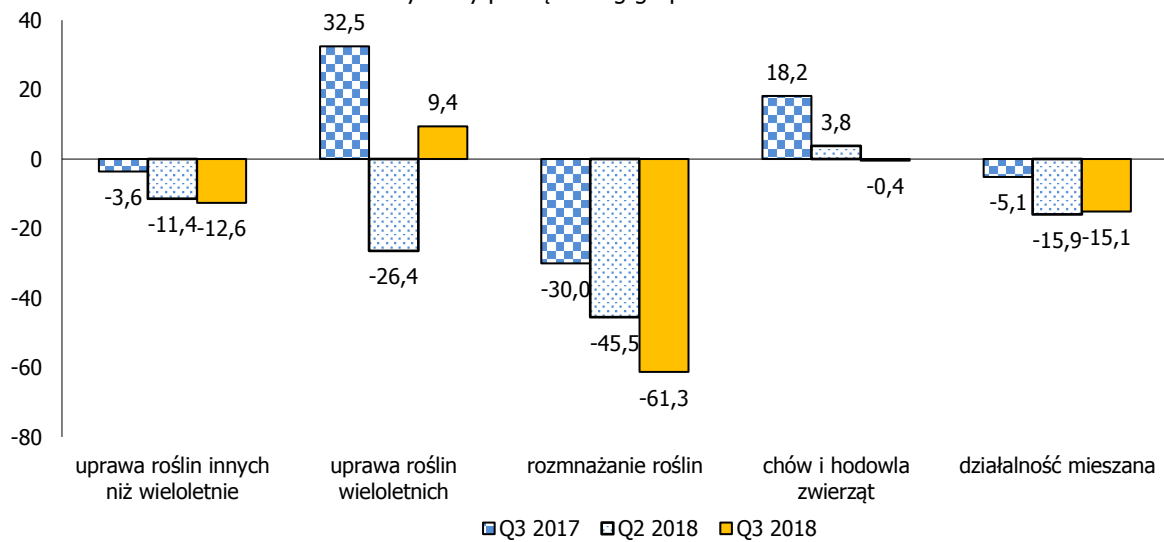
Przychody pieniężne wg wieku prowadzącego gospodarstwo rolne



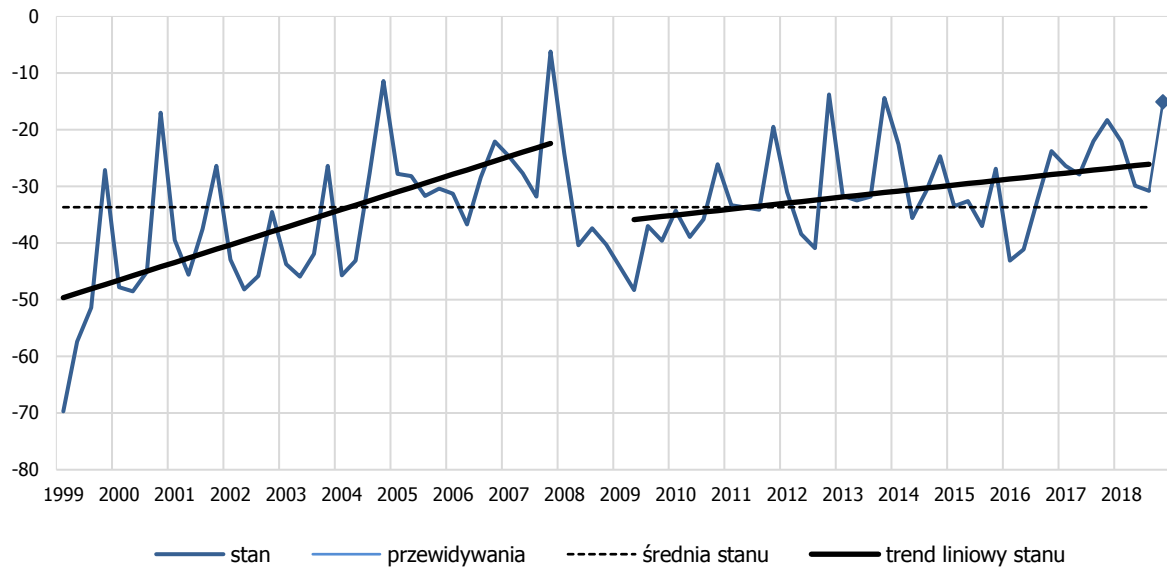
Przychody pieniężne wg wykształcenia prowadzącego gospodarstwo rolne



Przychody pieniężne wg grup PKD 2007

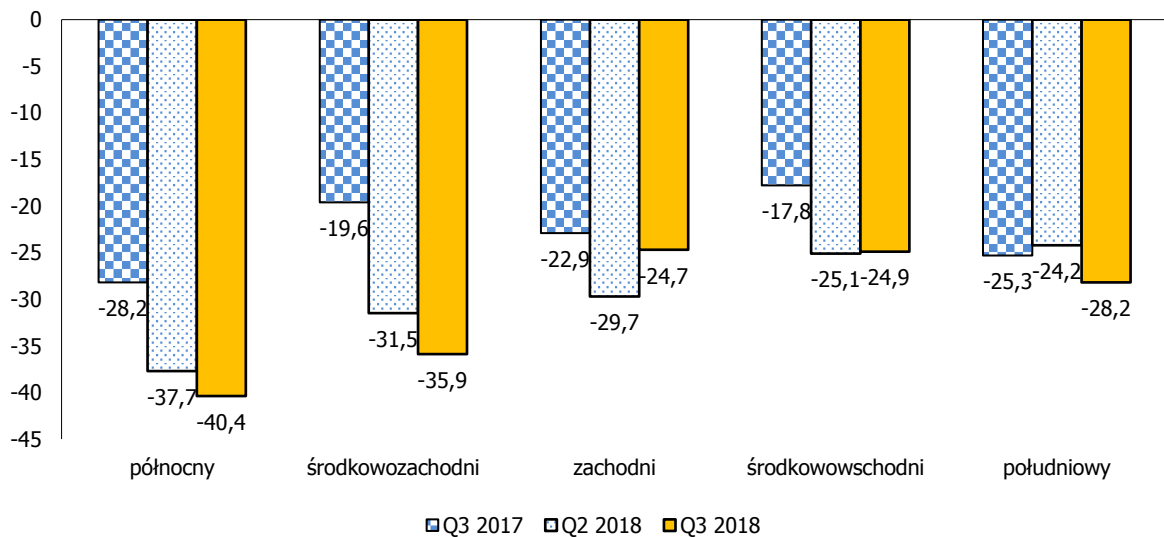


4. Oszczędności

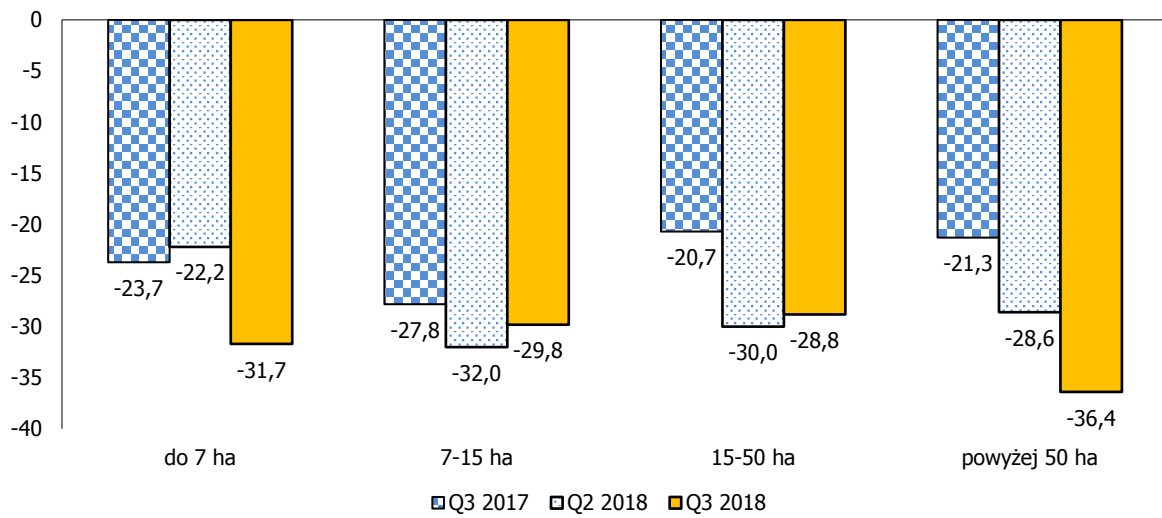


| | Q2 2017 | Q3 2017 | Q4 2017 | Q1 2018 | Q2 2018 | Q3 2018 | przewidywania |
|---------------------|---------|---------|---------|---------|---------|---------|---------------|
| 1. wzrosły | 12,5 | 14,3 | 19,3 | 14,1 | 10,6 | 11,8 | 21,9 |
| 2. nie zmieniły się | 47,2 | 49,4 | 43,1 | 49,7 | 48,9 | 45,6 | 41,1 |
| 3. zmalały | 40,4 | 36,3 | 37,6 | 36,2 | 40,5 | 42,6 | 37,0 |
| 4. brak | 16,7 | 17,4 | 15,4 | 15,1 | 17,9 | 17,5 | 15,9 |
| saldo (1.-3.) | -27,9 | -22,0 | -18,3 | -22,1 | -29,9 | -30,8 | -15,1 |

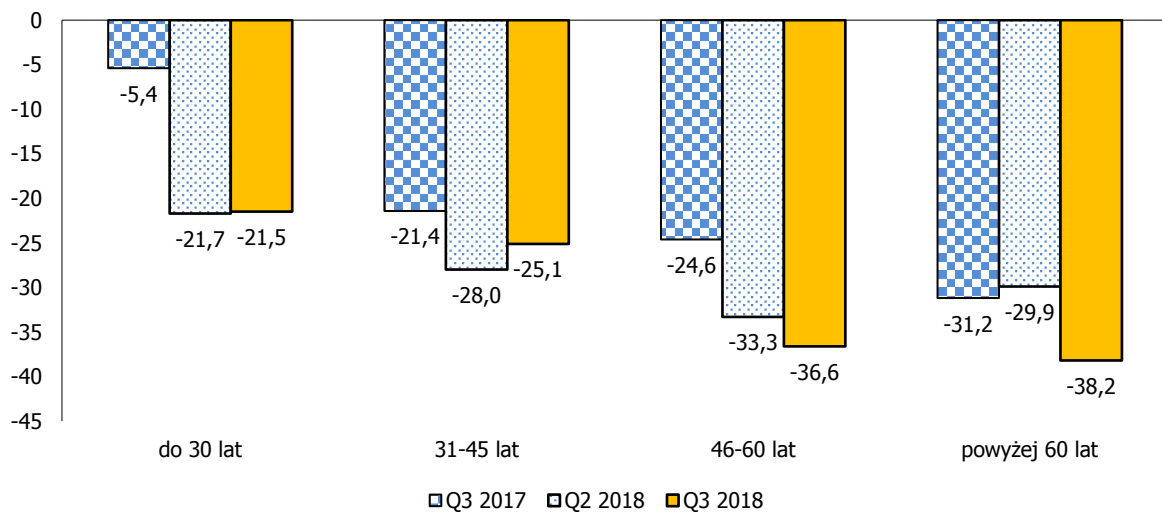
Oszczędności wg makroregionów



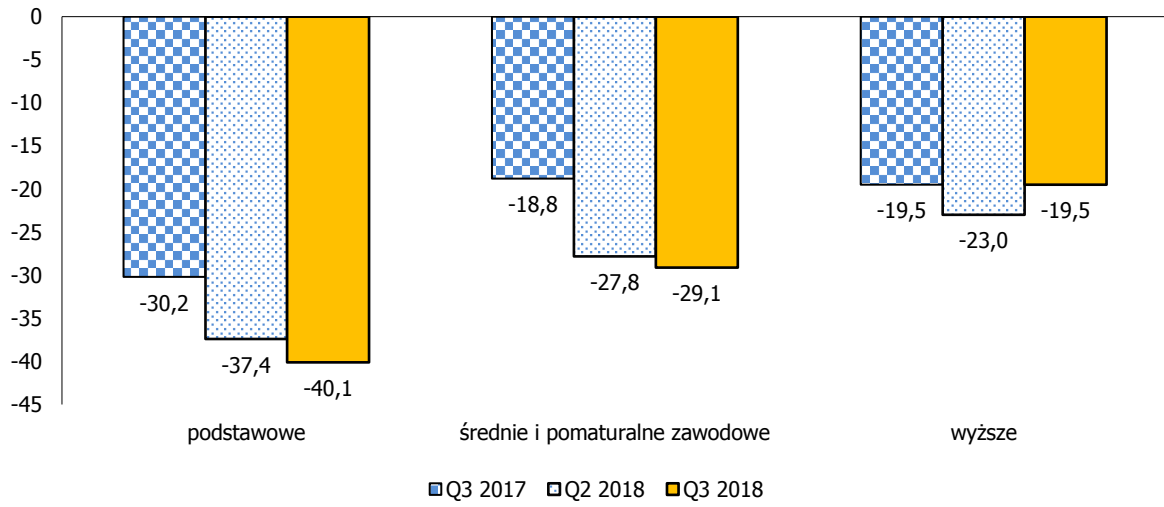
Oszczędności wg powierzchni gospodarstw rolnych



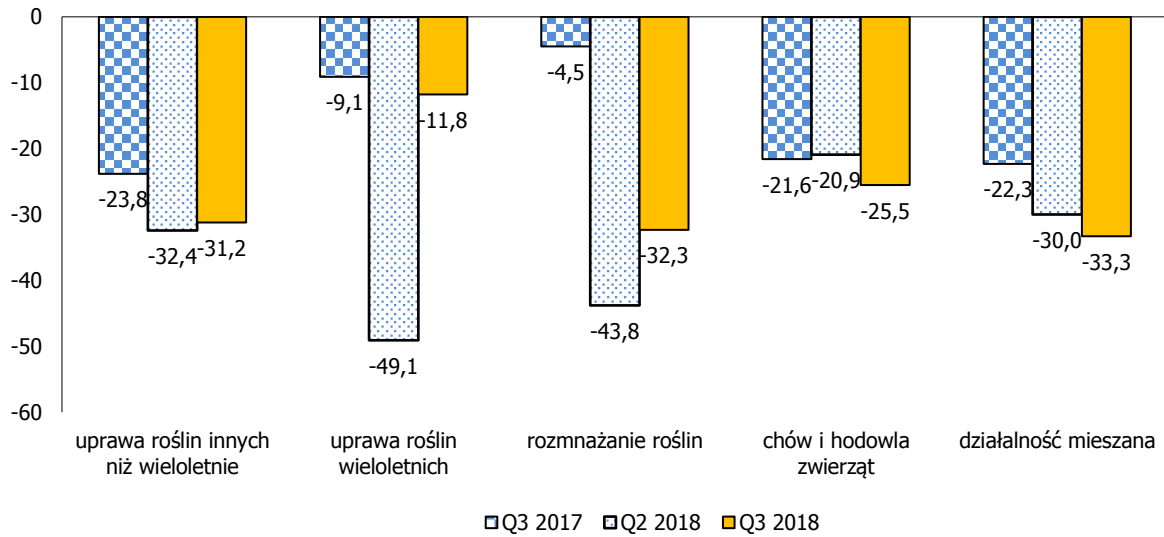
Oszczędności wg wieku prowadzącego gospodarstwo rolne



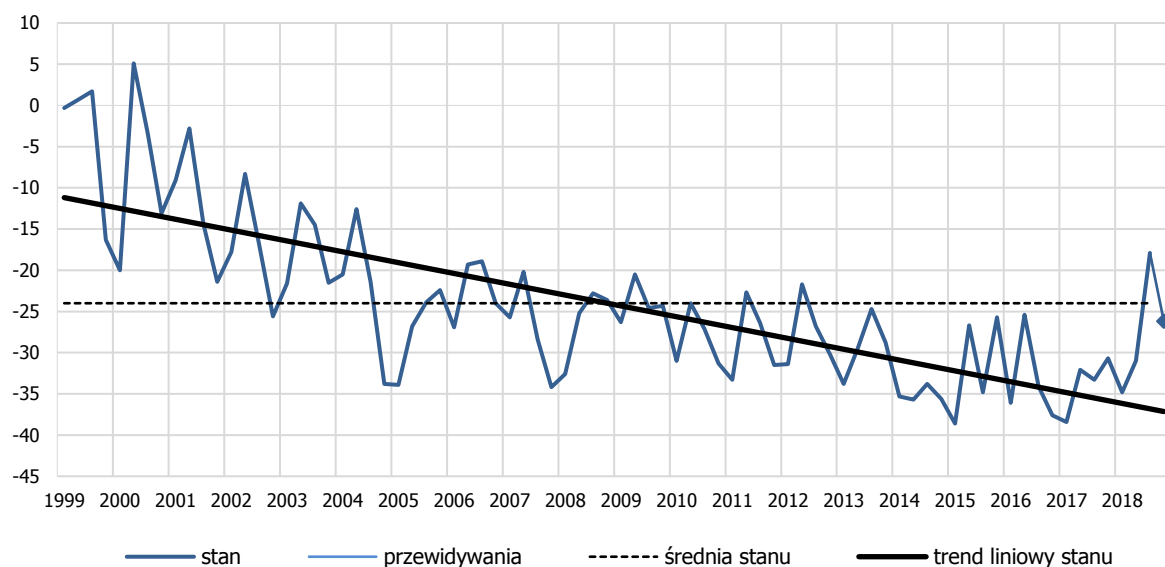
Oszczędności wg wykształcenia prowadzącego gospodarstwo rolne



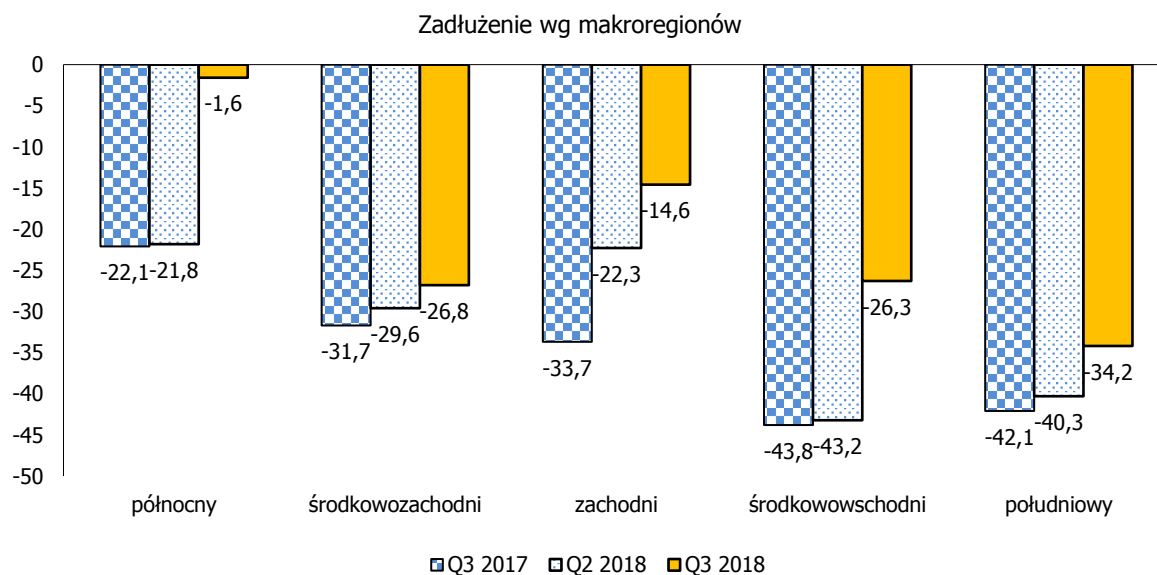
Oszczędności wg grup PKD 2007



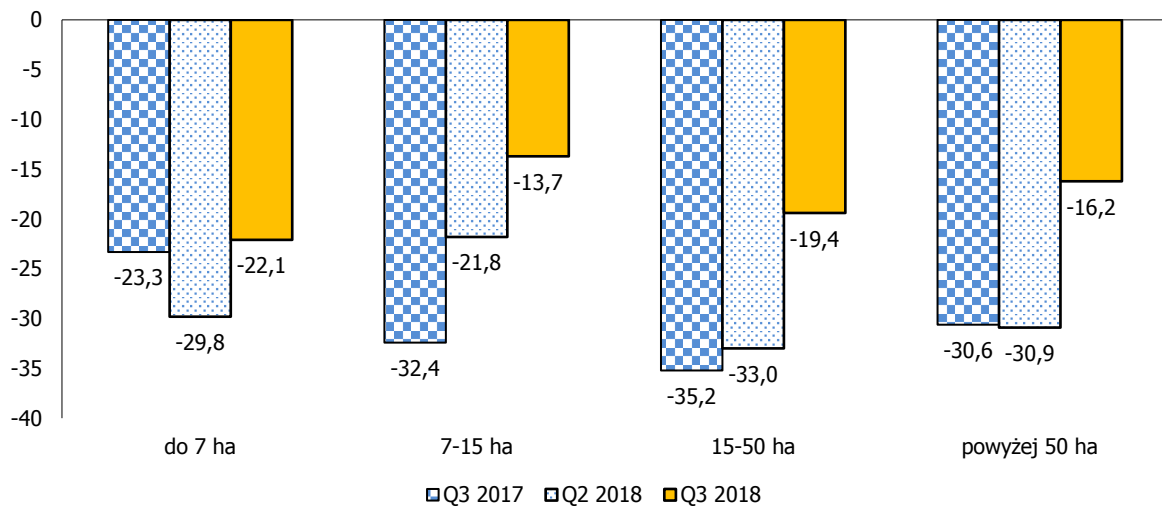
5. Zadłużenie



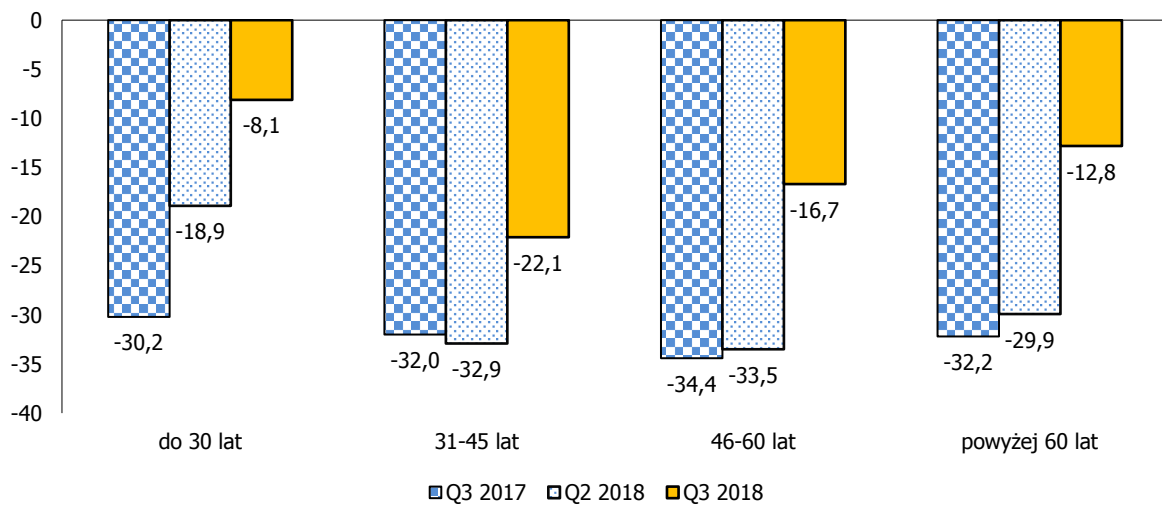
| | Q2 2017 | Q3 2017 | Q4 2017 | Q1 2018 | Q2 2018 | Q3 2018 | przewidywania |
|---------------------|---------|---------|---------|---------|---------|---------|---------------|
| 1. wzrosło | 12,9 | 11,4 | 16,4 | 13,1 | 13,6 | 16,3 | 17,3 |
| 2. nie zmieniło się | 42,1 | 43,9 | 36,5 | 39,0 | 41,9 | 49,5 | 39,2 |
| 3. zmalało | 45,0 | 44,7 | 47,1 | 47,9 | 44,6 | 34,2 | 43,5 |
| 4. brak | 37,1 | 34,6 | 33,1 | 36,0 | 38,8 | 35,2 | 34,9 |
| saldo (1.-3.) | -32,1 | -33,3 | -30,7 | -34,8 | -31,0 | -17,9 | -26,2 |



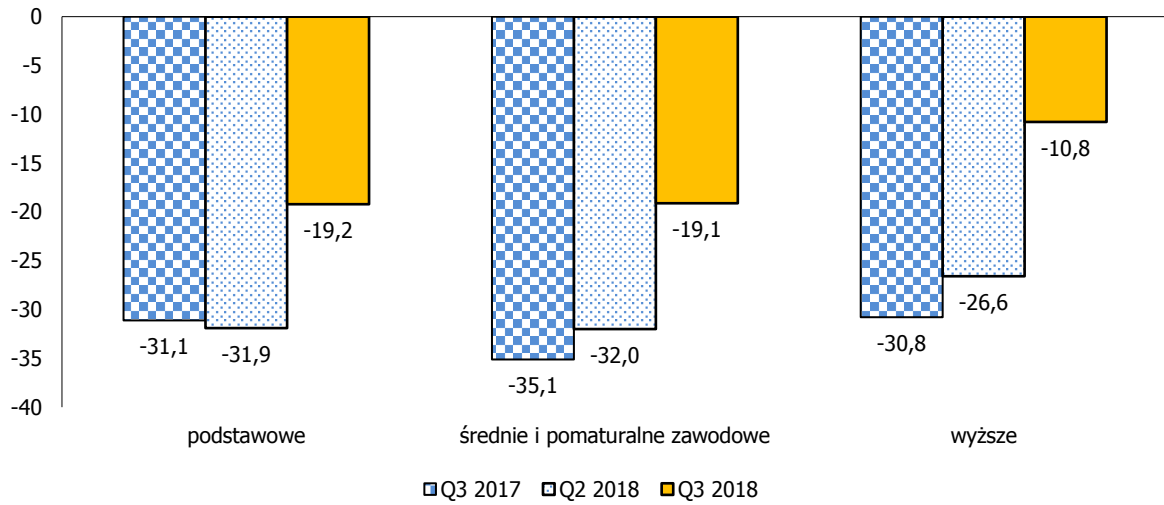
Zadłużenie wg powierzchni gospodarstw rolnych



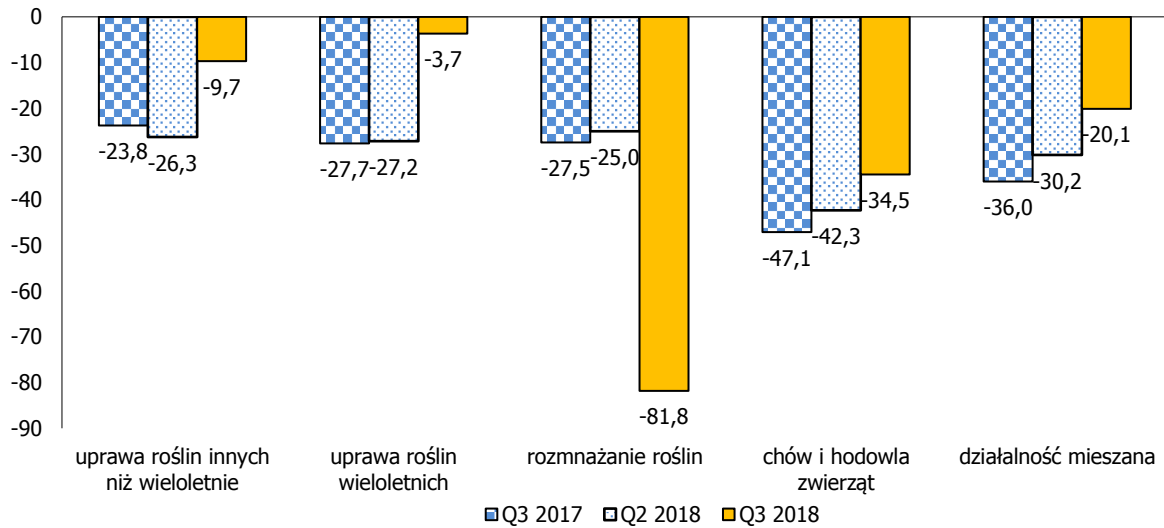
Zadłużenie wg wieku prowadzącego gospodarstwo rolne



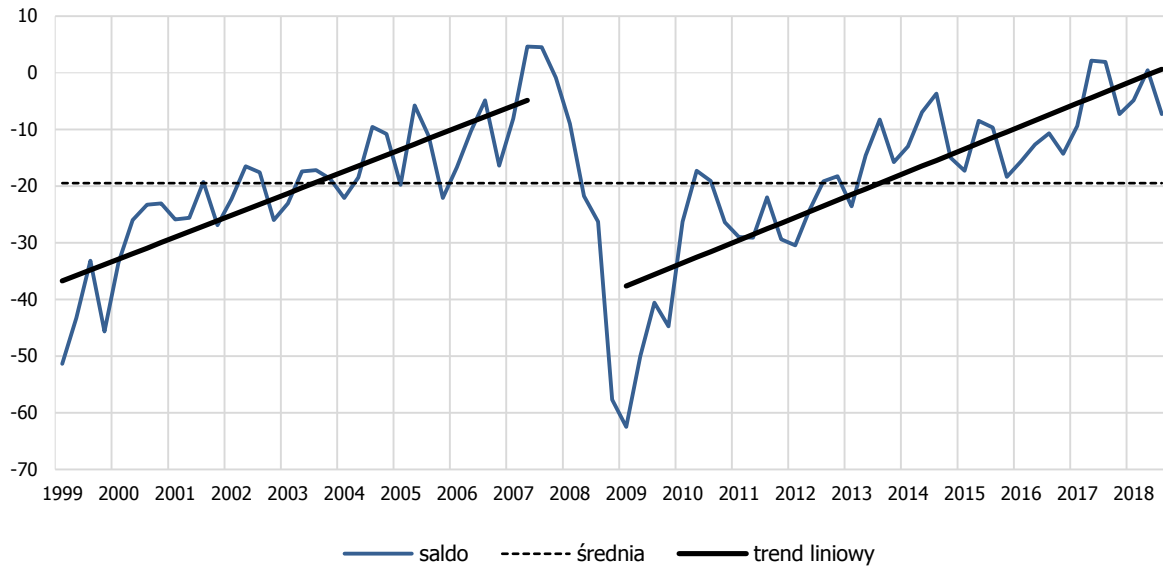
Zadłużenie wg wykształcenia prowadzącego gospodarstwo rolne



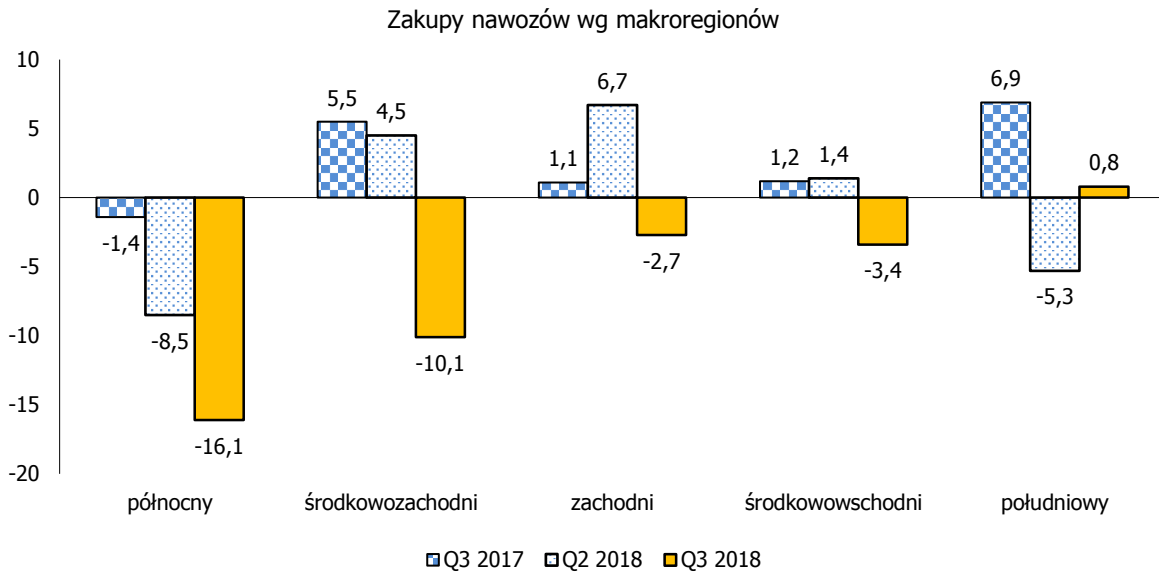
Zadłużenie wg grup PKD 2007



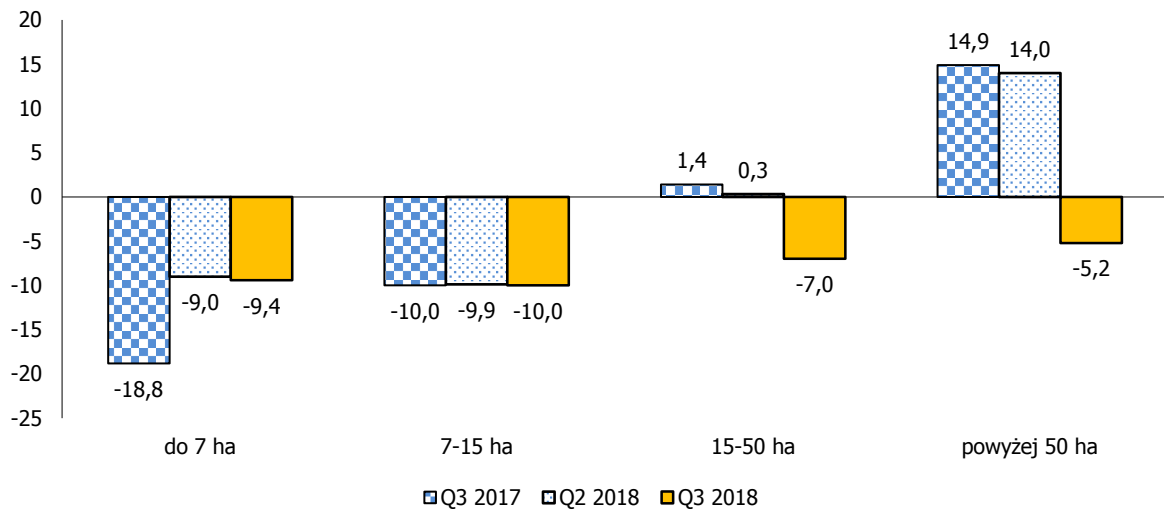
6. Zakupy nawozów mineralnych



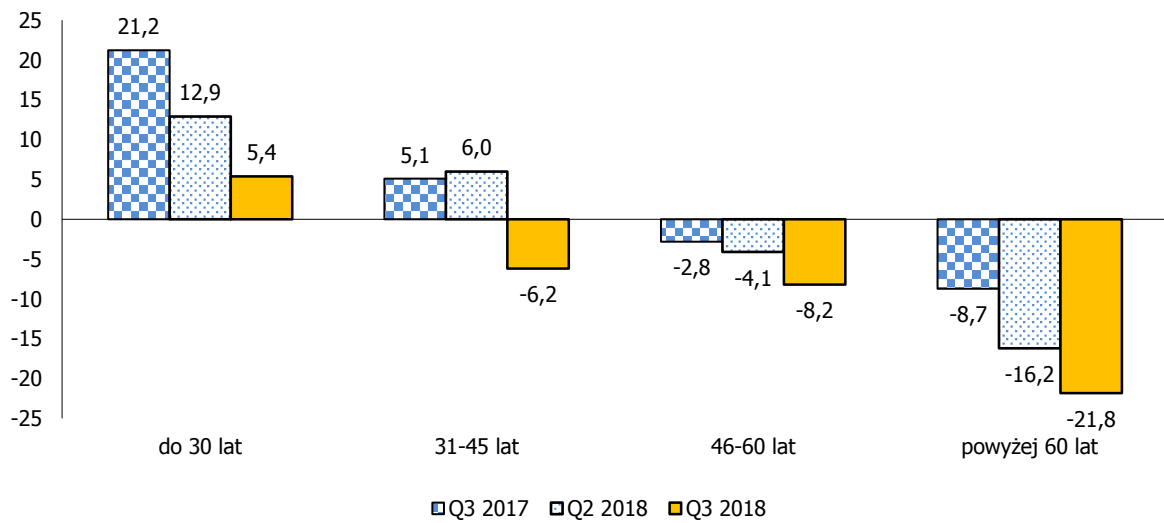
| | Q2 2017 | Q3 2017 | Q4 2017 | Q1 2018 | Q2 2018 | Q3 2018 |
|---------------------|---------|---------|---------|---------|---------|---------|
| 1. wzrosły | 18,8 | 20,0 | 15,9 | 16,7 | 17,9 | 15,5 |
| 2. nie zmieniły się | 64,5 | 61,8 | 60,9 | 61,7 | 64,6 | 61,7 |
| 3. zmalały | 16,7 | 18,1 | 23,2 | 21,6 | 17,5 | 22,8 |
| 4. nie dokonano | 4,3 | 3,4 | 7,5 | 7,8 | 5,2 | 4,1 |
| saldo (1.-3.) | 2,1 | 1,9 | -7,3 | -4,9 | 0,4 | -7,3 |



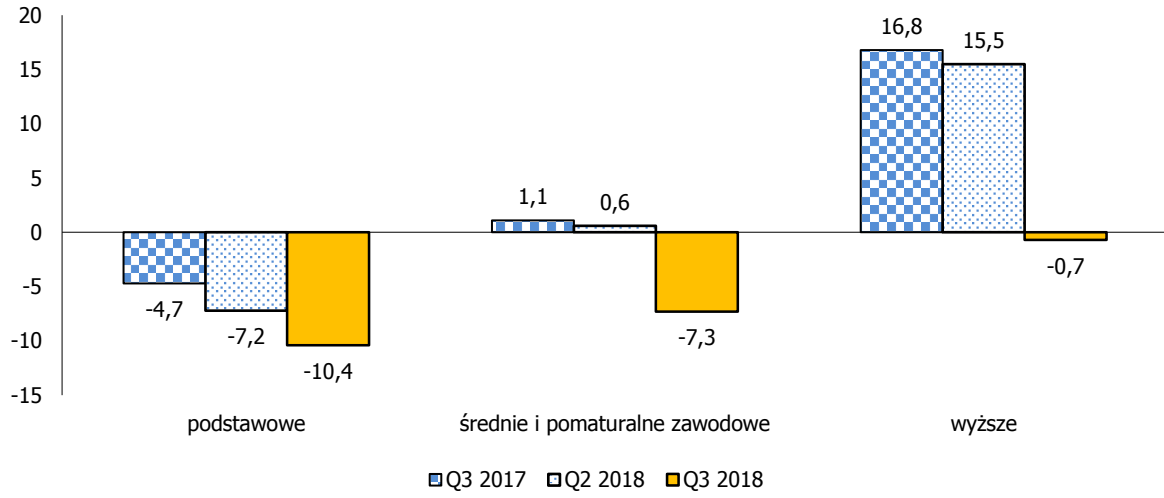
Zakupy nawozów wg powierzchni gospodarstw rolnych



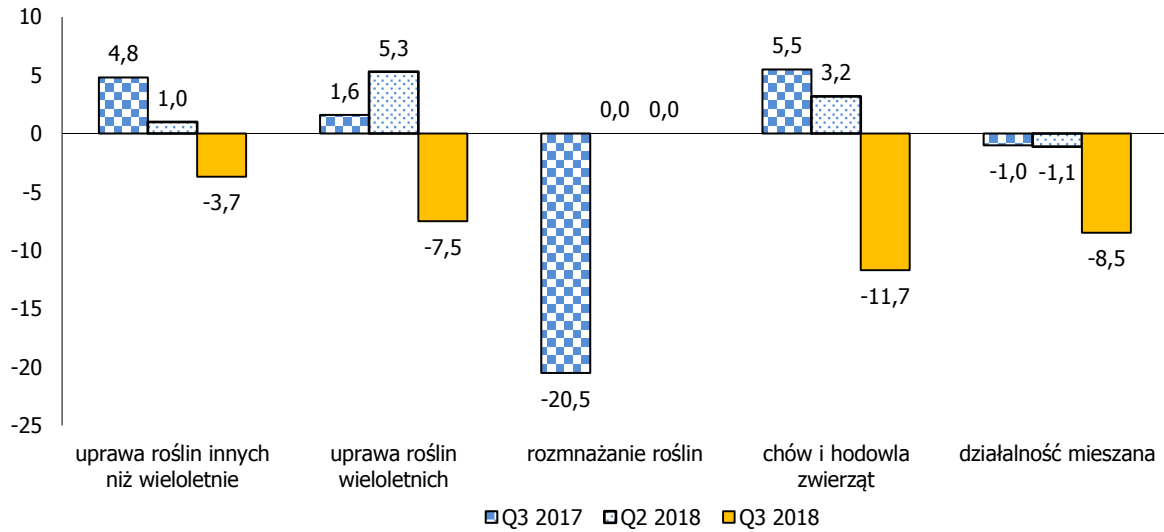
Zakupy nawozów wg wieku prowadzącego gospodarstwo rolne



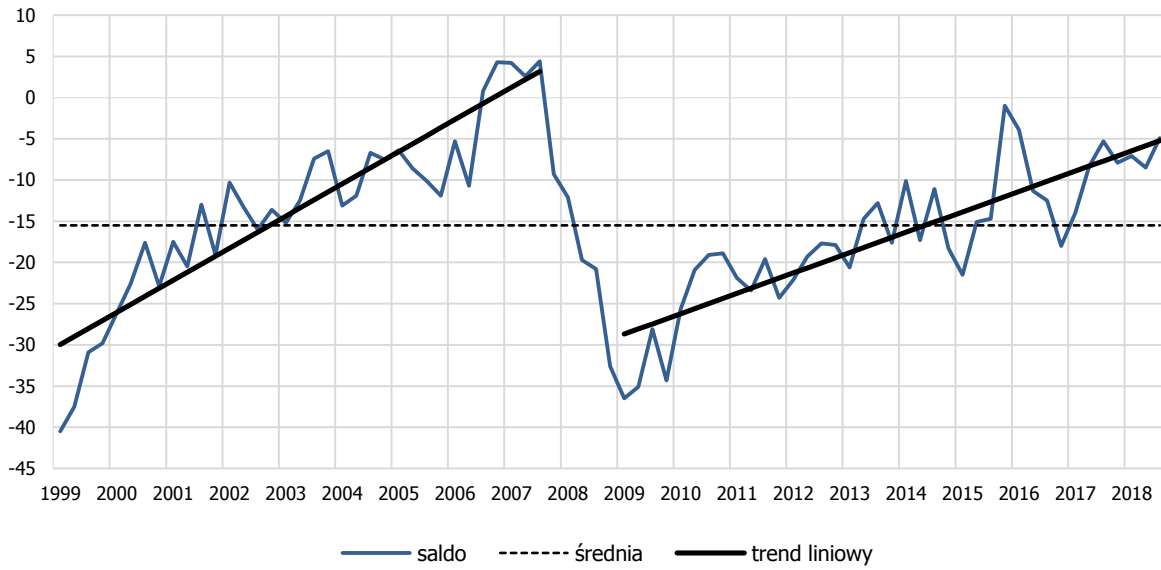
Zakupy nawozów wg wykształcenia prowadzącego gospodarstwo rolne



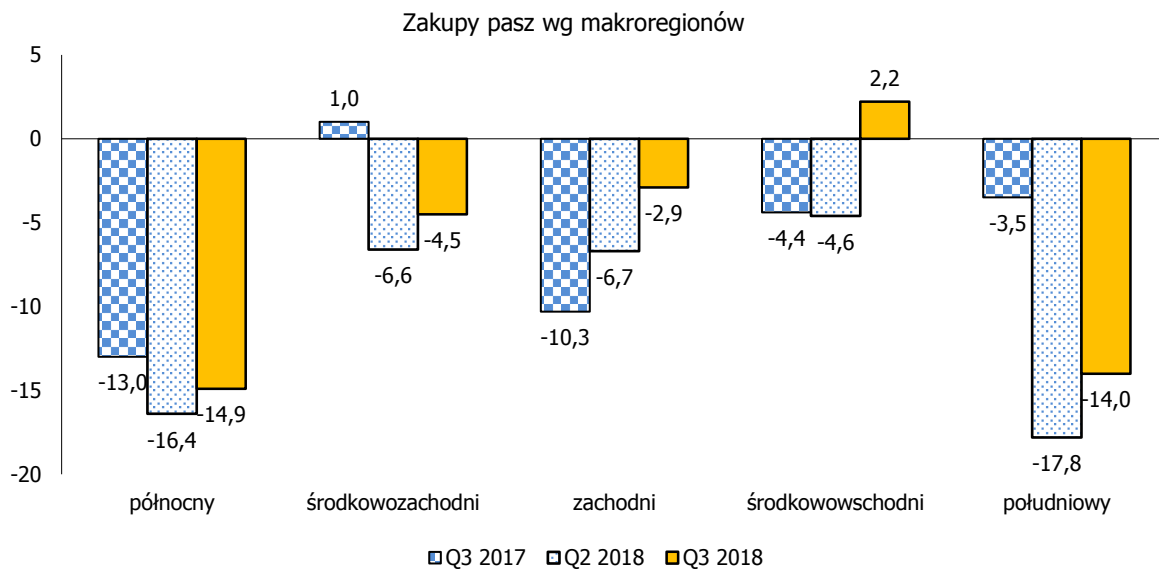
Zakupy nawozów wg grup PKD 2007

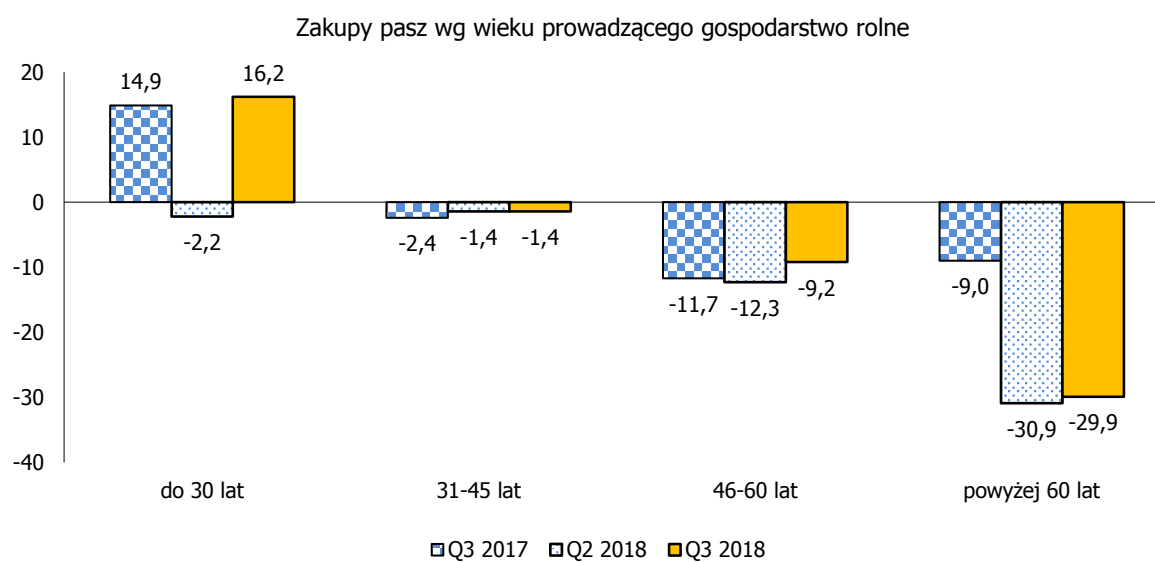
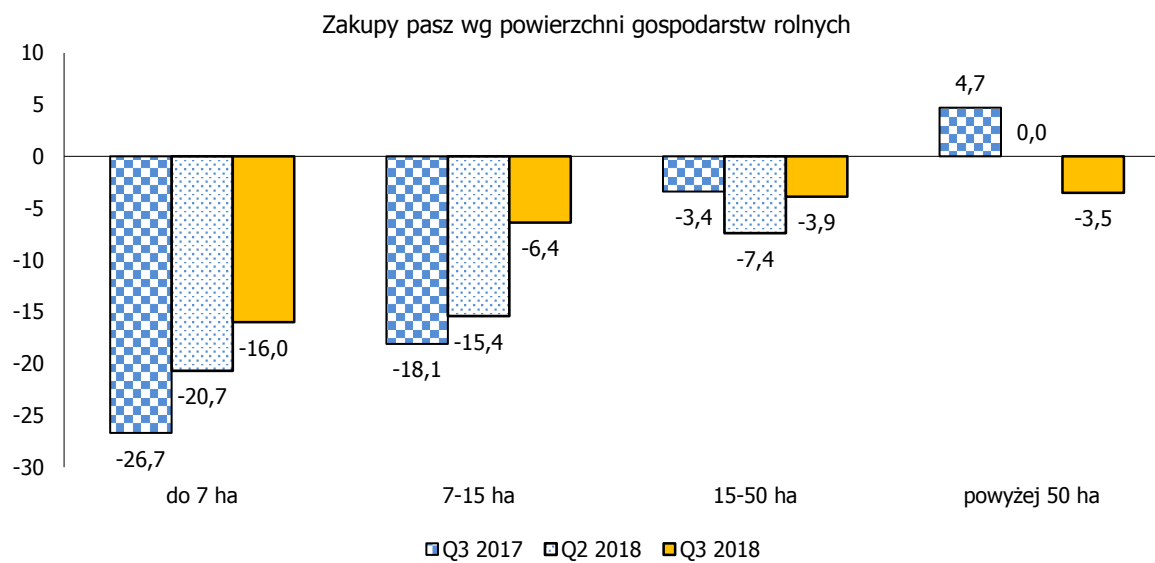


7. Zakupy pasz treściwych

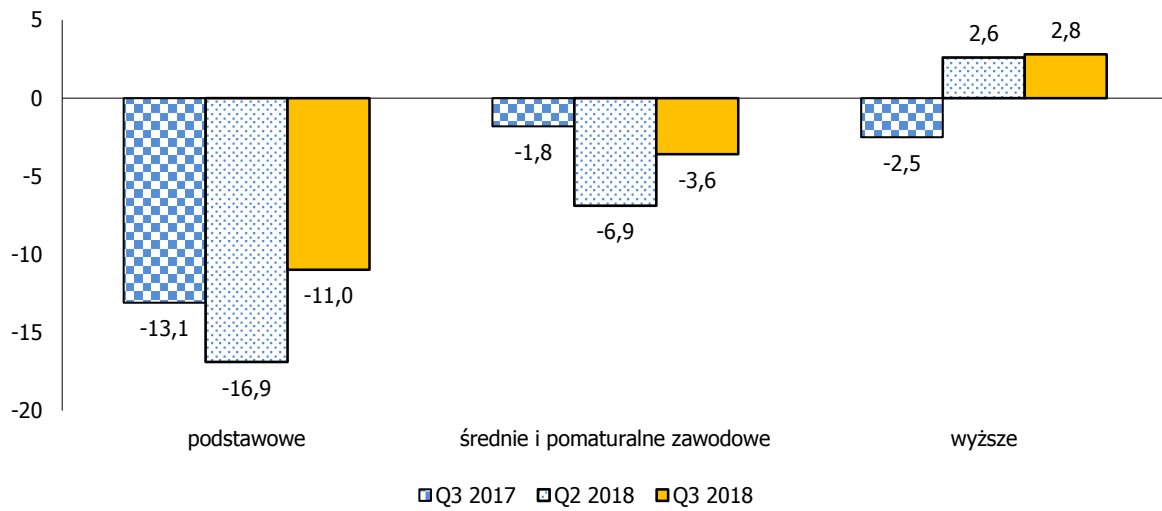


| | Q2 2017 | Q3 2017 | Q4 2017 | Q1 2018 | Q2 2018 | Q3 2018 |
|---------------------|---------|---------|---------|---------|---------|---------|
| 1. wzrosły | 13,8 | 16,4 | 14,6 | 13,0 | 13,2 | 17,4 |
| 2. nie zmieniły się | 64,1 | 61,9 | 62,9 | 67,0 | 65,2 | 60,3 |
| 3. zmalały | 22,1 | 21,7 | 22,5 | 20,1 | 21,7 | 22,3 |
| 4. nie dokonano | 35,0 | 35,3 | 36,4 | 37,0 | 35,2 | 38,3 |
| saldo (1.-3.) | -8,3 | -5,3 | -7,9 | -7,1 | -8,5 | -4,9 |

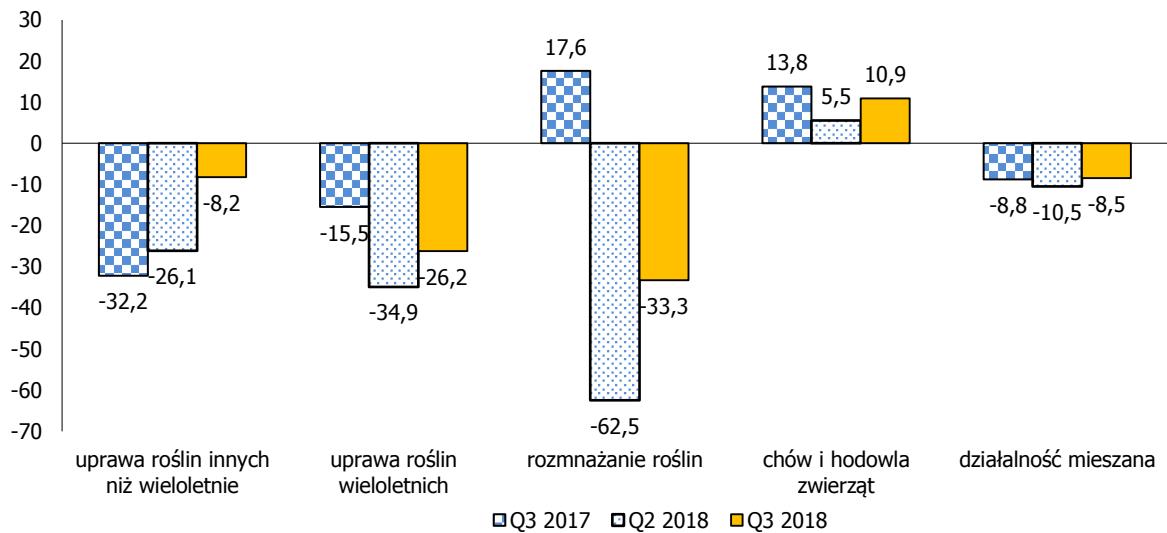




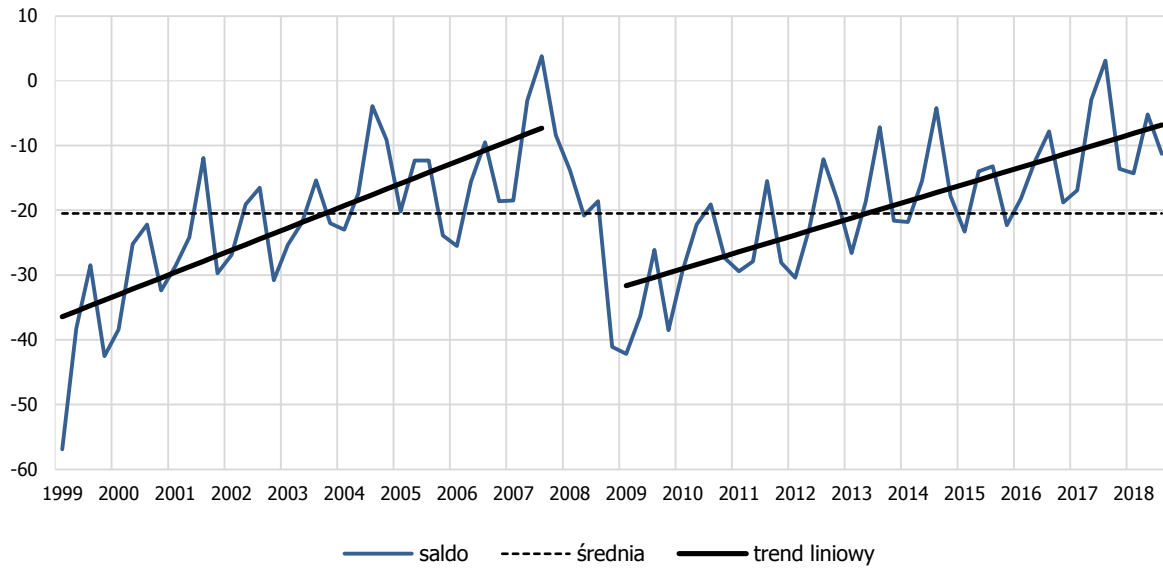
Zakupy pasz wg wykształcenia prowadzącego gospodarstwo rolne



Zakupy pasz wg grup PKD 2007

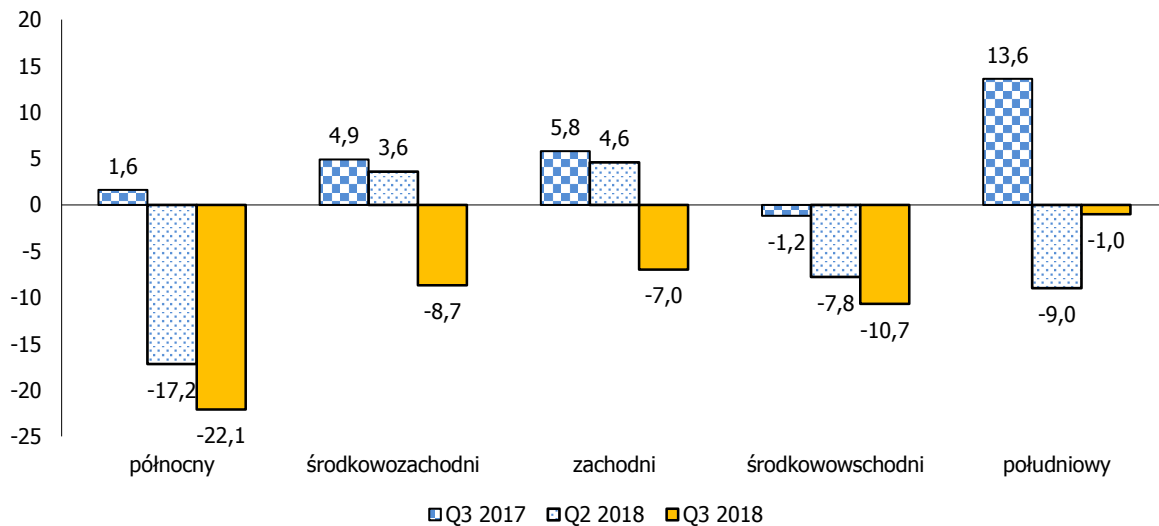


8. Zakupy środków ochrony roślin

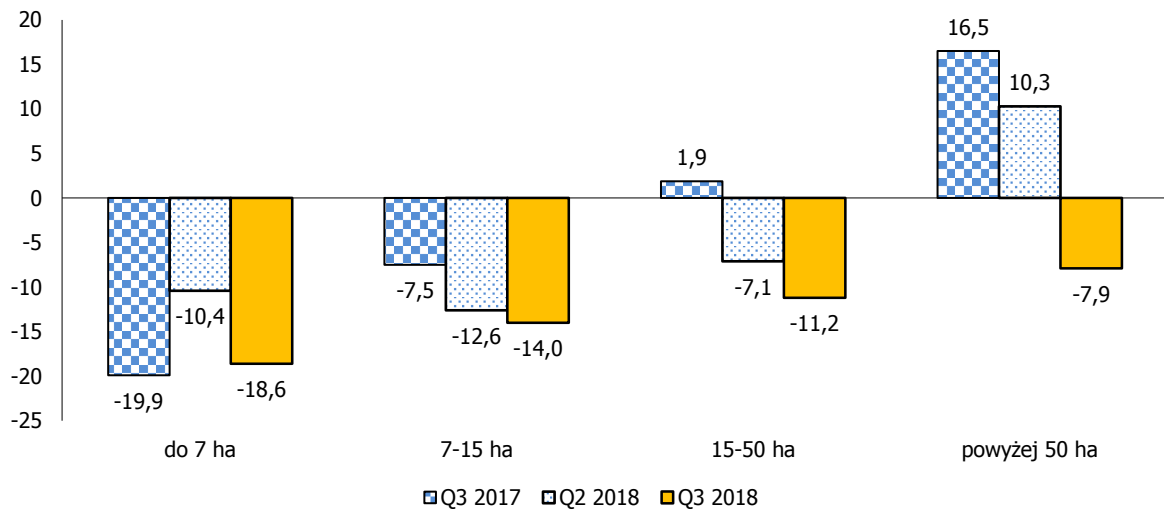


| | Q2 2017 | Q3 2017 | Q4 2017 | Q1 2018 | Q2 2018 | Q3 2018 |
|---------------------|---------|---------|---------|---------|---------|---------|
| 1. wzrosły | 15,8 | 20,8 | 13,4 | 13,4 | 14,4 | 13,8 |
| 2. nie zmieniły się | 65,5 | 61,5 | 59,6 | 58,8 | 66,0 | 61,1 |
| 3. zmalały | 18,7 | 17,7 | 27,0 | 27,7 | 19,6 | 25,1 |
| 4. nie dokonano | 6,2 | 3,7 | 11,4 | 13,9 | 6,4 | 4,6 |
| saldo (1.-3.) | -2,9 | 3,1 | -13,6 | -14,3 | -5,2 | -11,3 |

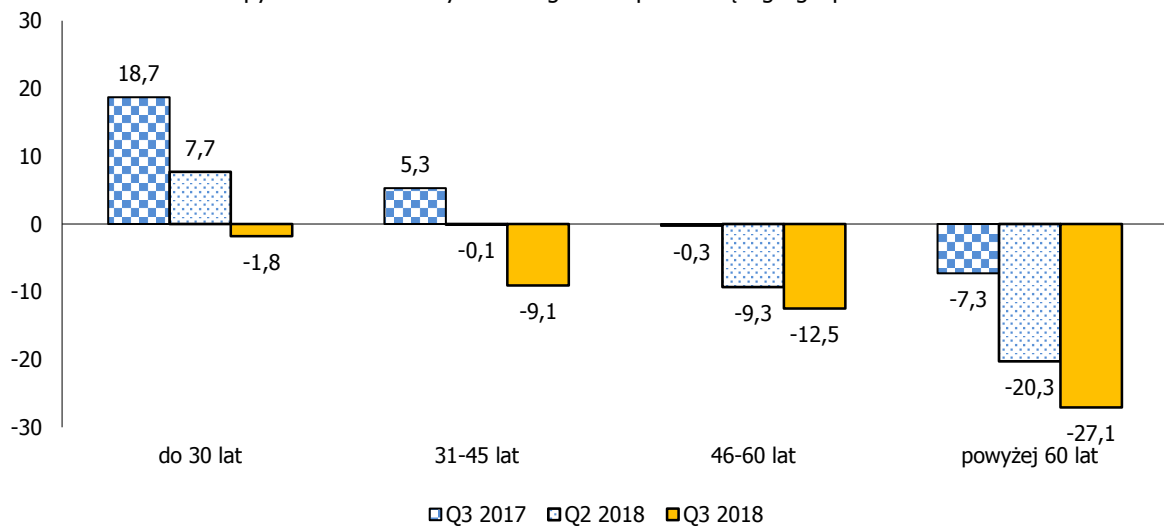
Zakupy środków ochrony roślin wg makroregionów



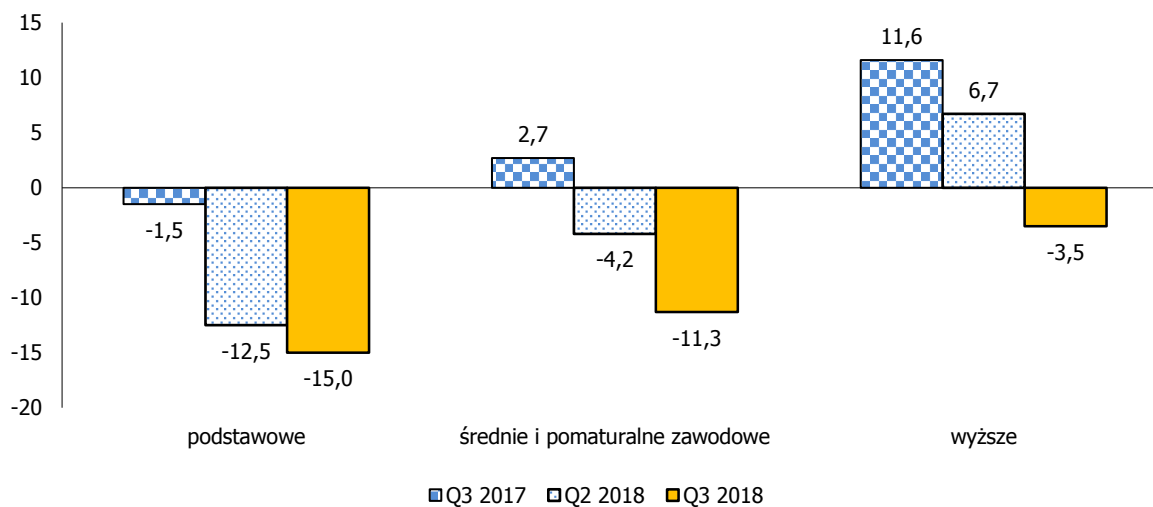
Zakupy środków ochrony roślin wg powierzchni gospodarstw rolnych



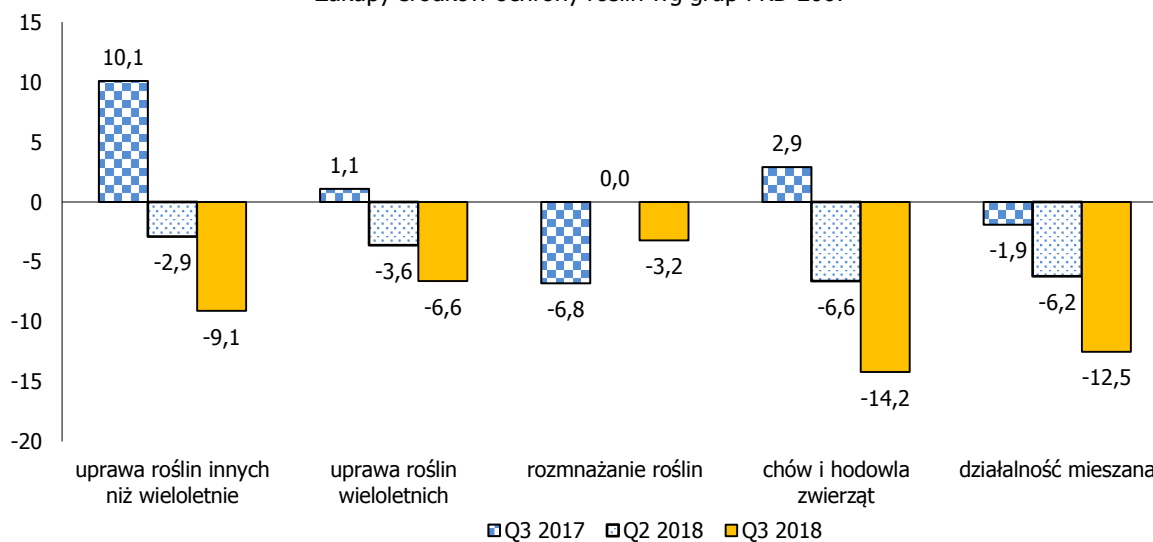
Zakupy środków ochrony roślin wg wieku prowadzącego gospodarstwo rolne



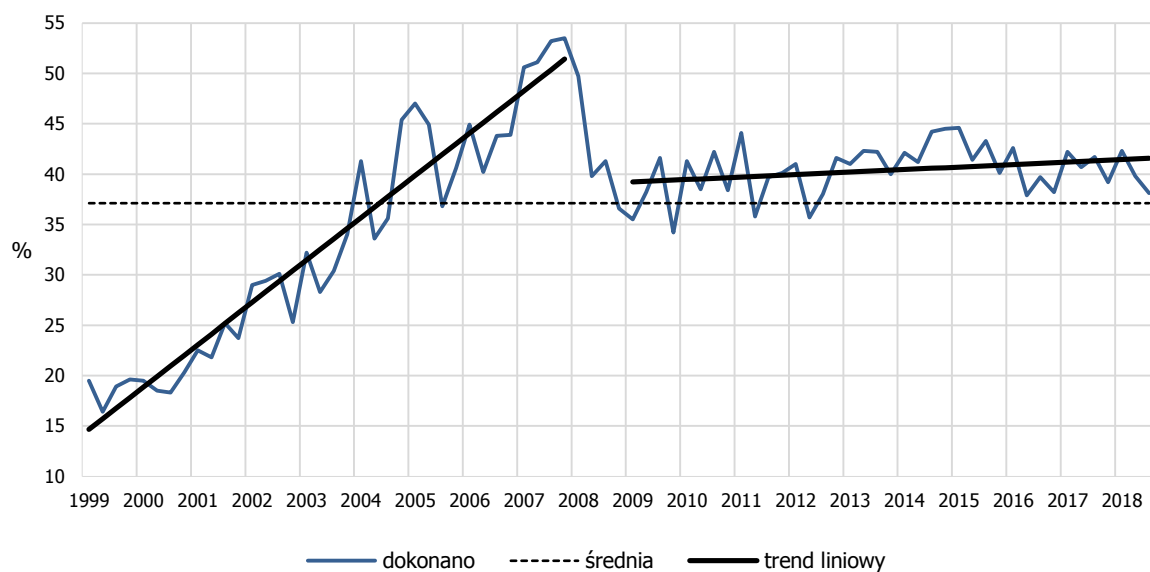
Zakupy środków ochrony roślin wg wykształcenia prowadzącego gospodarstwo rolne



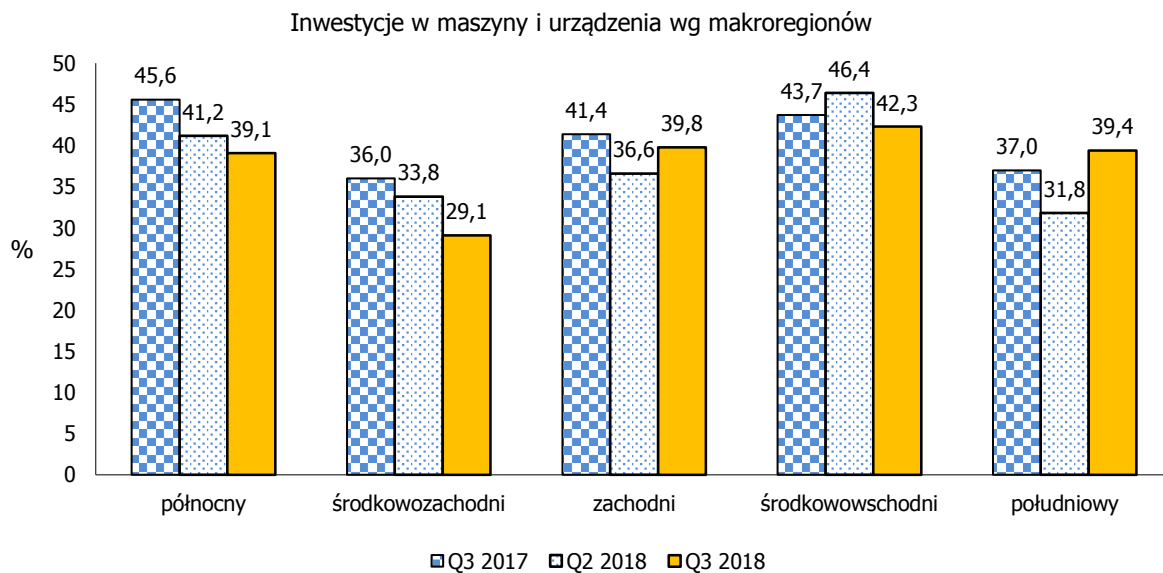
Zakupy środków ochrony roślin wg grup PKD 2007



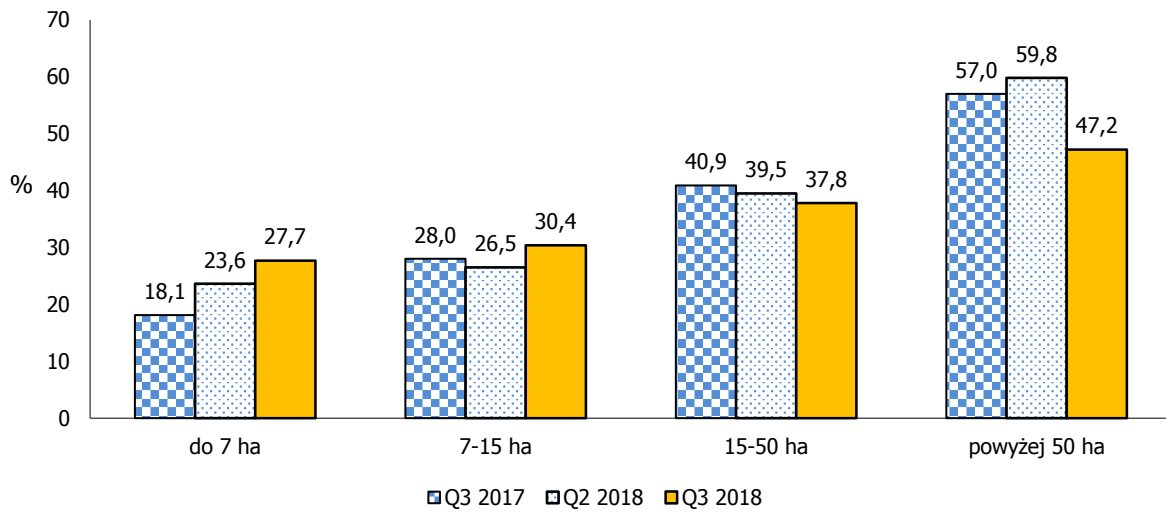
9. Inwestycje w maszyny i urządzenia



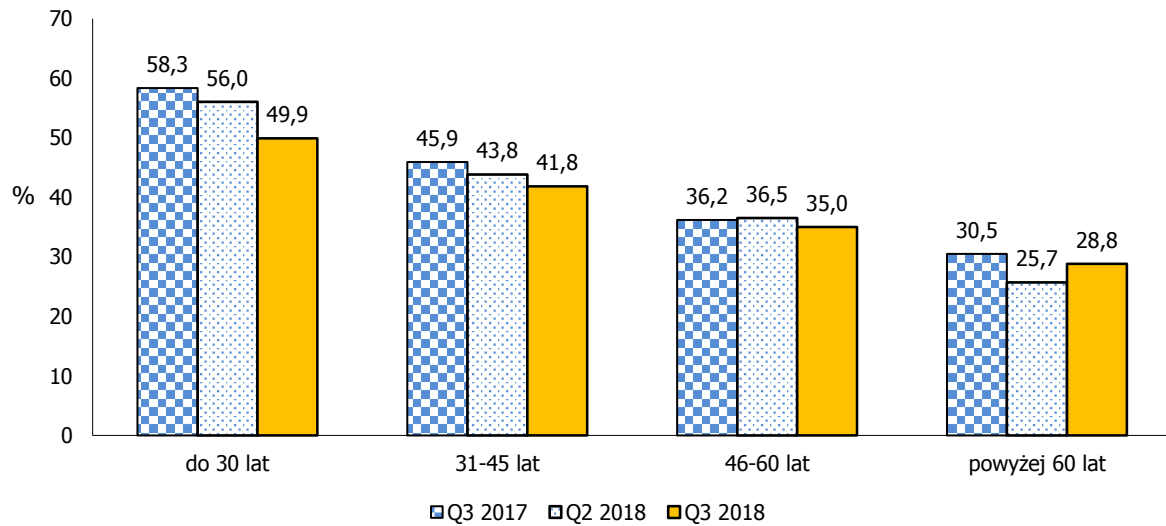
| w % | Q2 2017 | Q3 2017 | Q4 2017 | Q1 2018 | Q2 2018 | Q3 2018 |
|--------------|---------|---------|---------|---------|---------|---------|
| dokonano | 40,7 | 41,7 | 39,2 | 42,3 | 39,8 | 38,1 |
| nie dokonano | 59,3 | 58,3 | 60,8 | 57,7 | 60,2 | 61,9 |

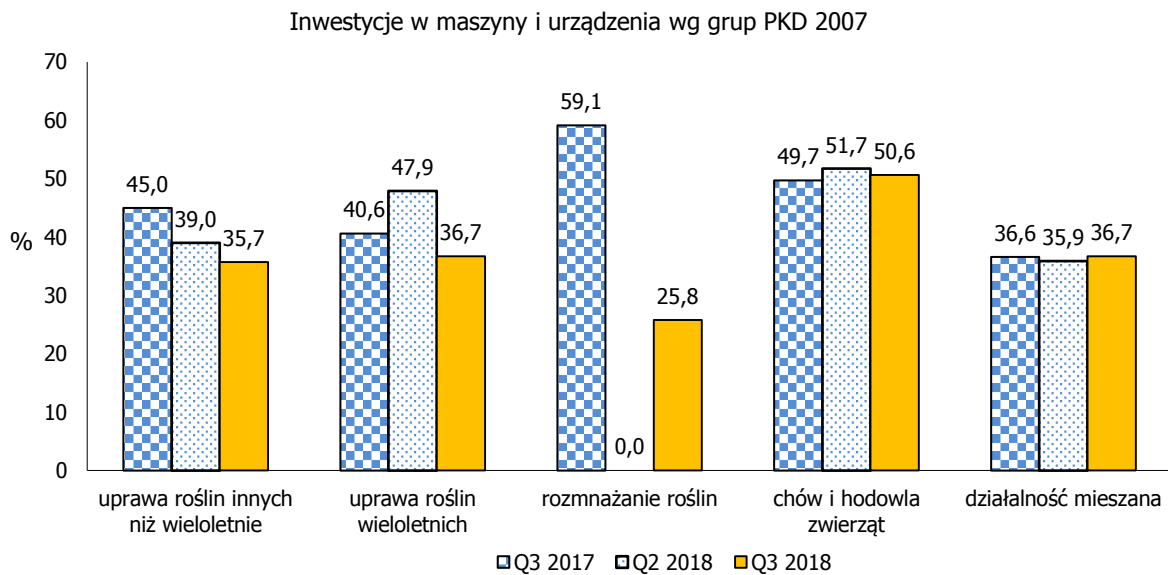
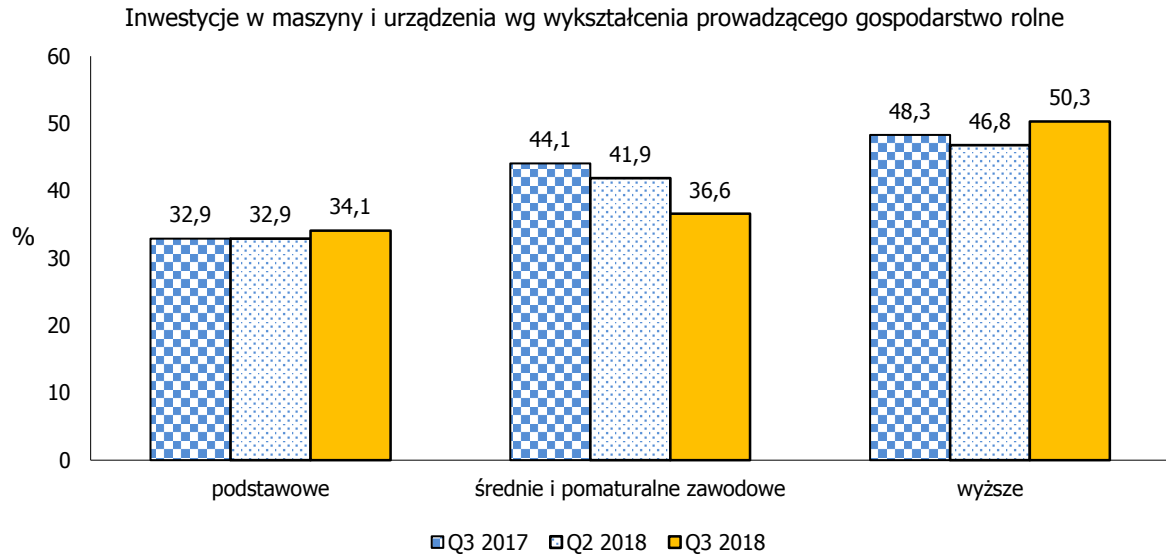


Inwestycje w maszyny i urządzenia wg powierzchni gospodarstw rolnych

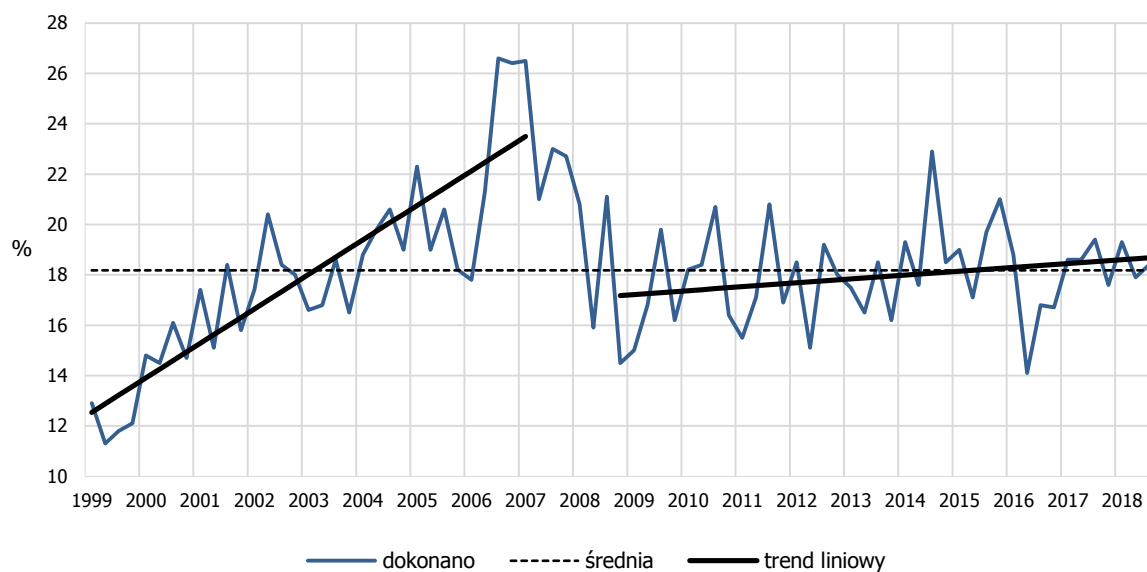


Inwestycje w maszyny i urządzenia wg wieku prowadzącego gospodarstwo rolne

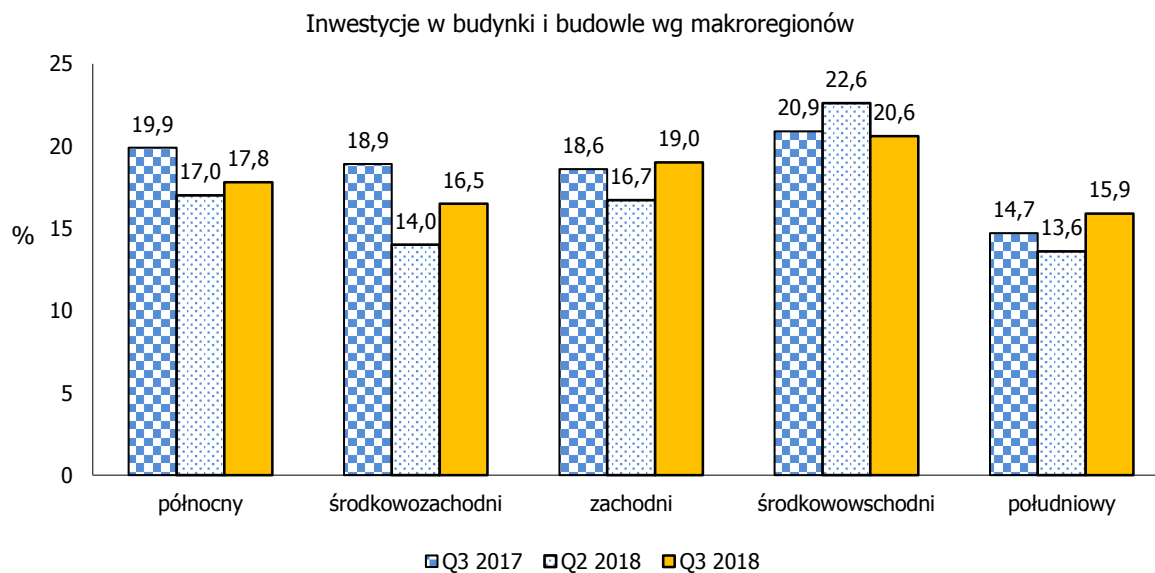




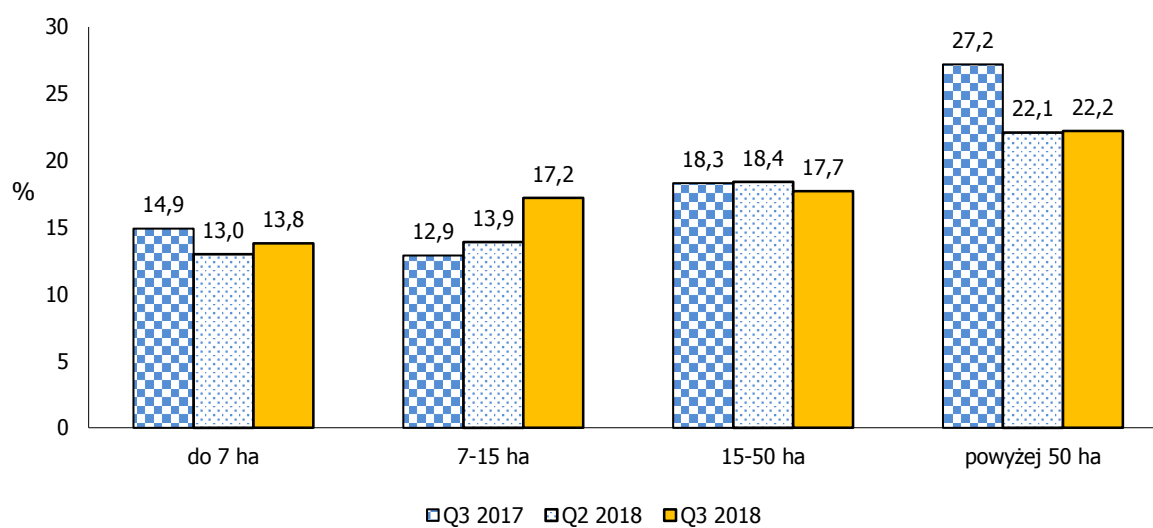
10. Inwestycje w budynki i budowlę



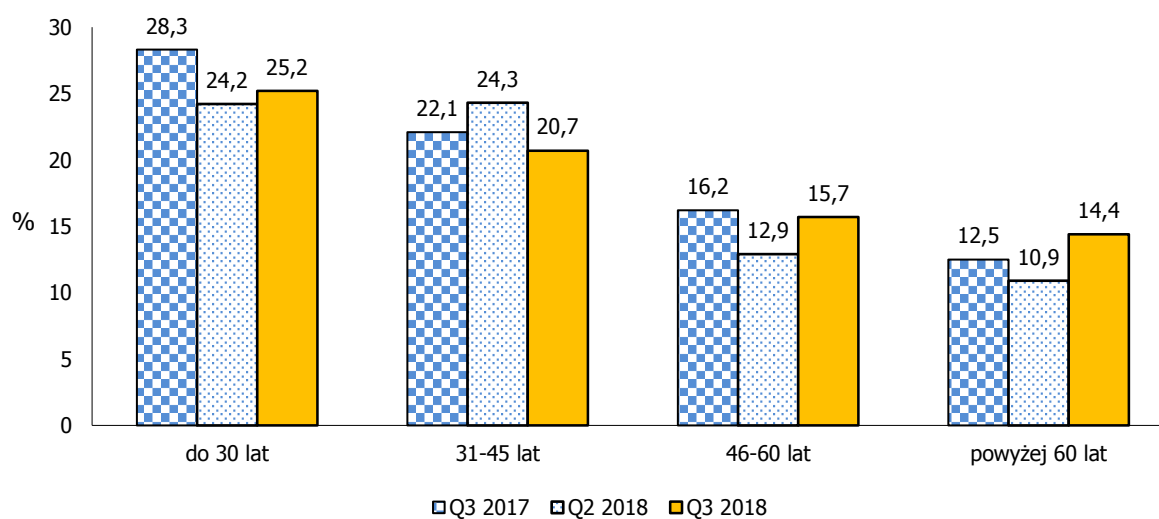
| w % | Q2 2017 | Q3 2017 | Q4 2017 | Q1 2018 | Q2 2018 | Q3 2018 |
|--------------|---------|---------|---------|---------|---------|---------|
| dokonano | 18,6 | 19,4 | 17,6 | 19,3 | 17,9 | 18,4 |
| nie dokonano | 81,4 | 80,6 | 82,4 | 80,7 | 82,1 | 81,6 |

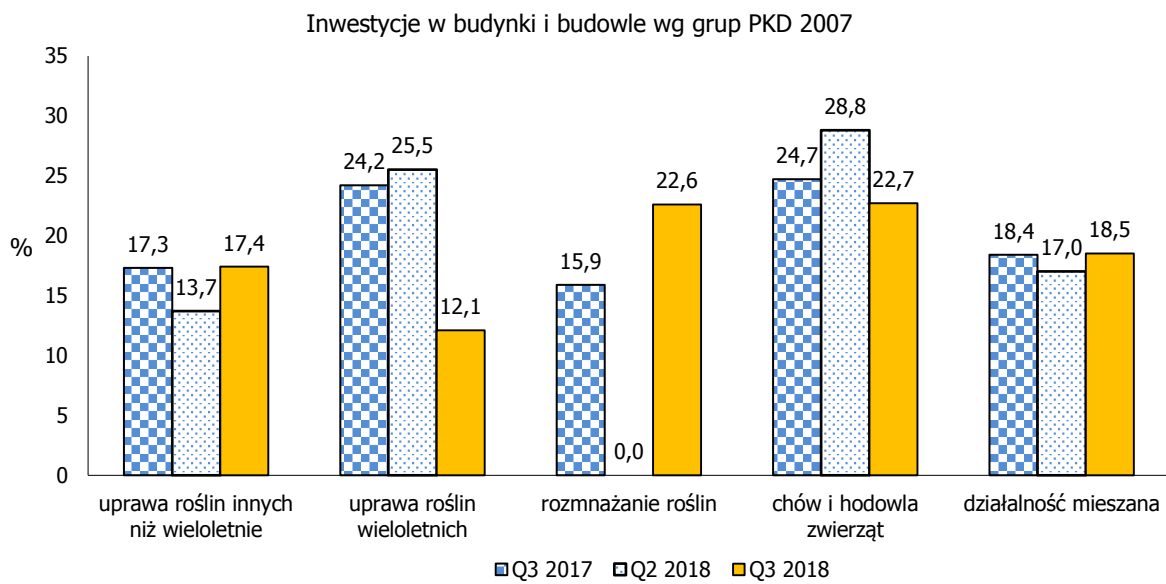
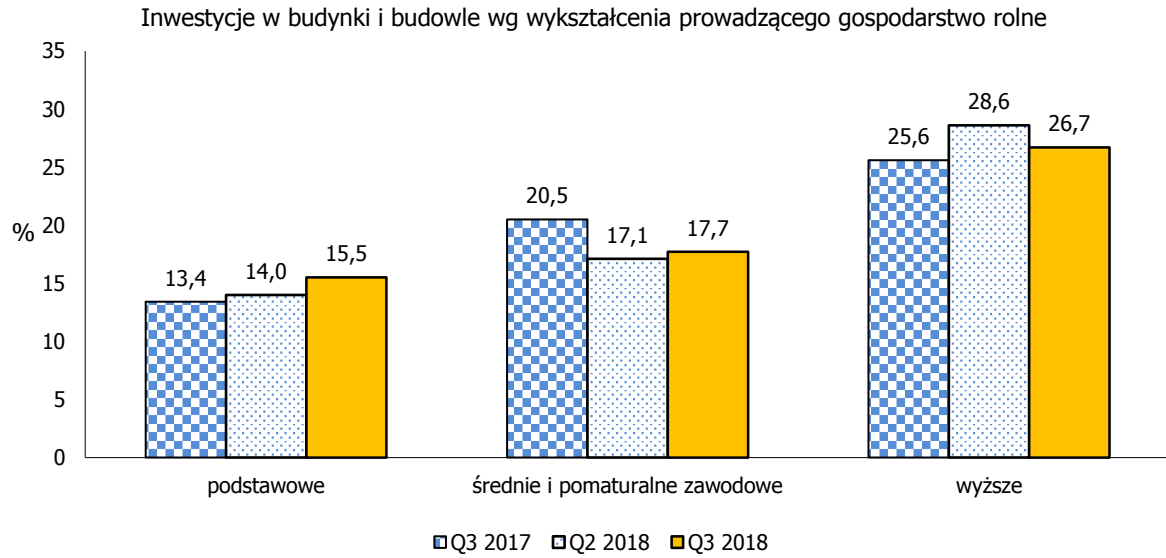


Inwestycje w budynki i budowle wg powierzchni gospodarstw rolnych

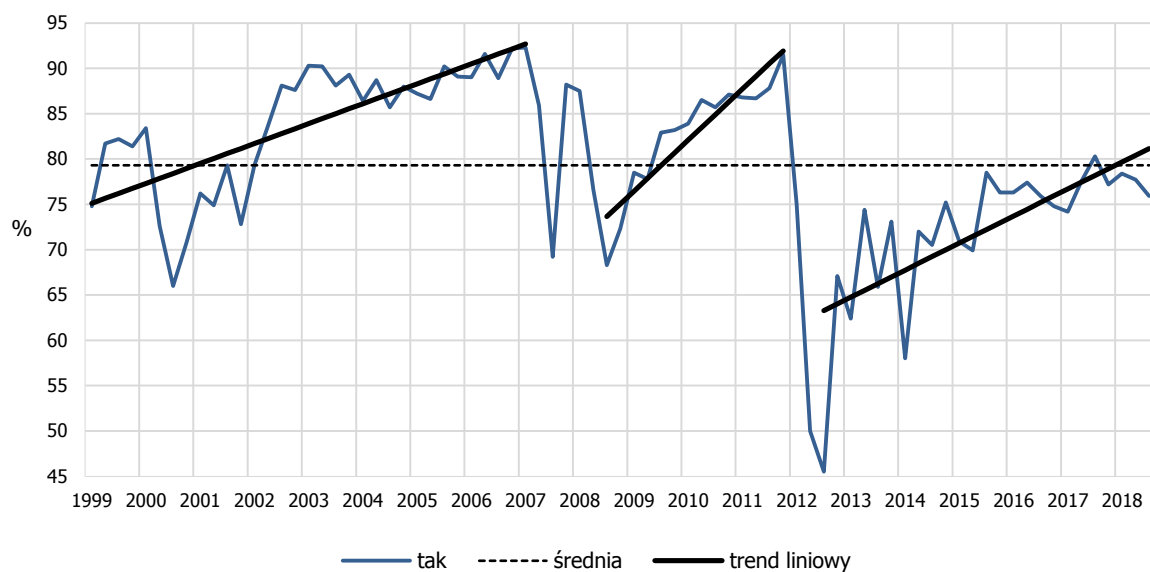


Inwestycje w budynki i budowle wg wieku prowadzącego gospodarstwo rolne

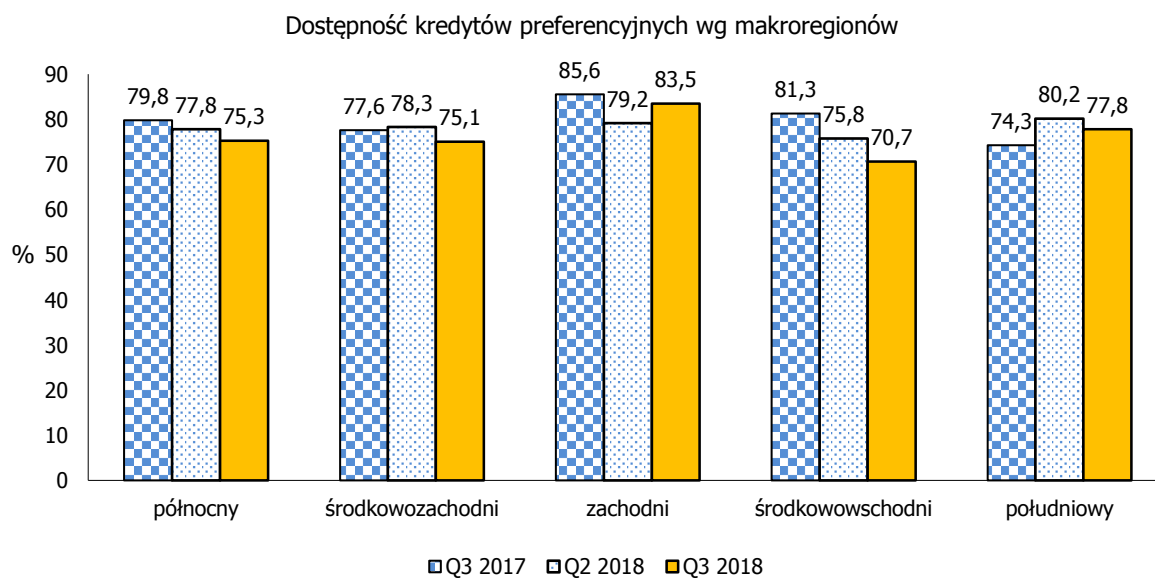




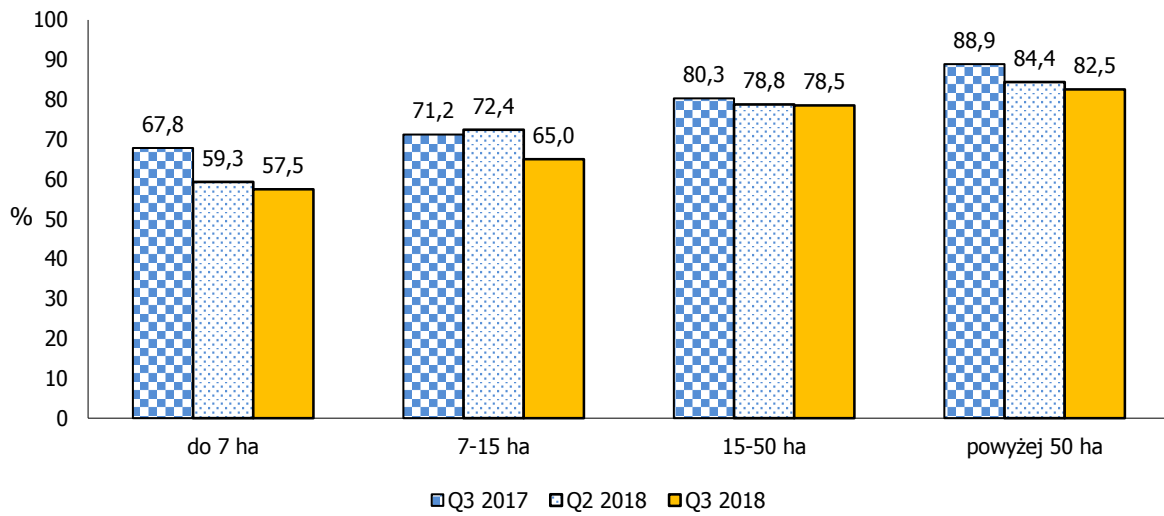
11. Dostępność kredytów preferencyjnych



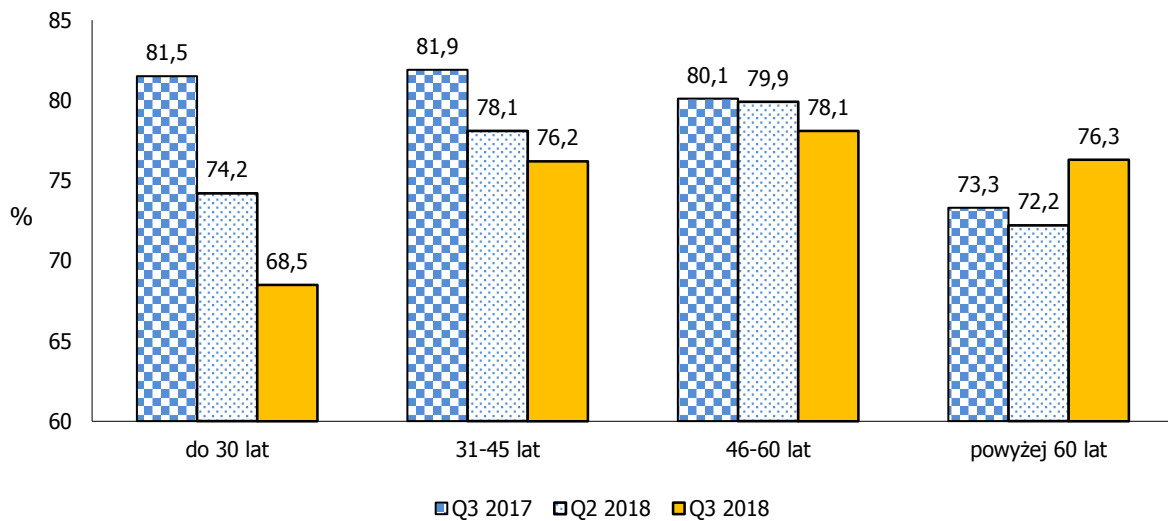
| w % | Q2 2017 | Q3 2017 | Q4 2017 | Q1 2018 | Q2 2018 | Q3 2018 |
|-----|---------|---------|---------|---------|---------|---------|
| tak | 77,5 | 80,3 | 77,2 | 78,4 | 77,7 | 75,9 |
| nie | 22,5 | 19,7 | 22,8 | 21,6 | 22,3 | 24,1 |

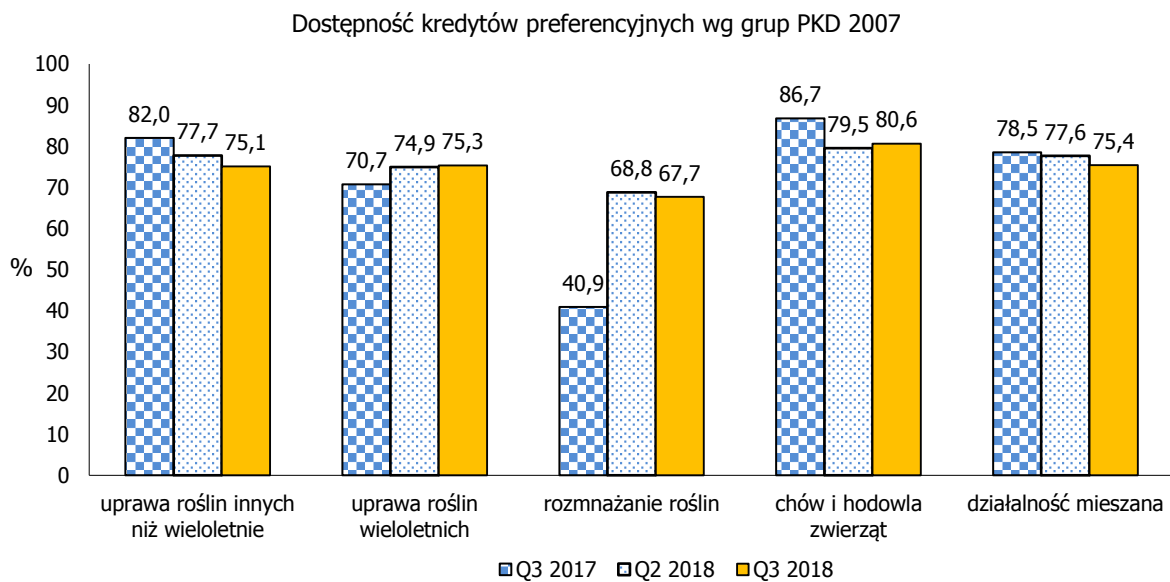
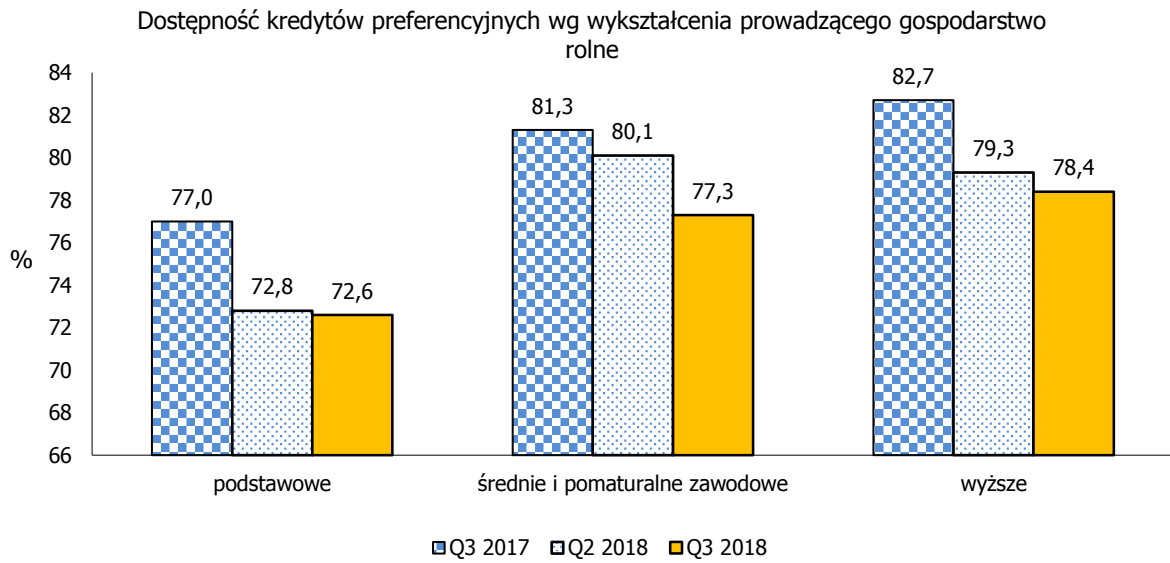


Dostępność kredytów preferencyjnych wg powierzchni gospodarstw rolnych

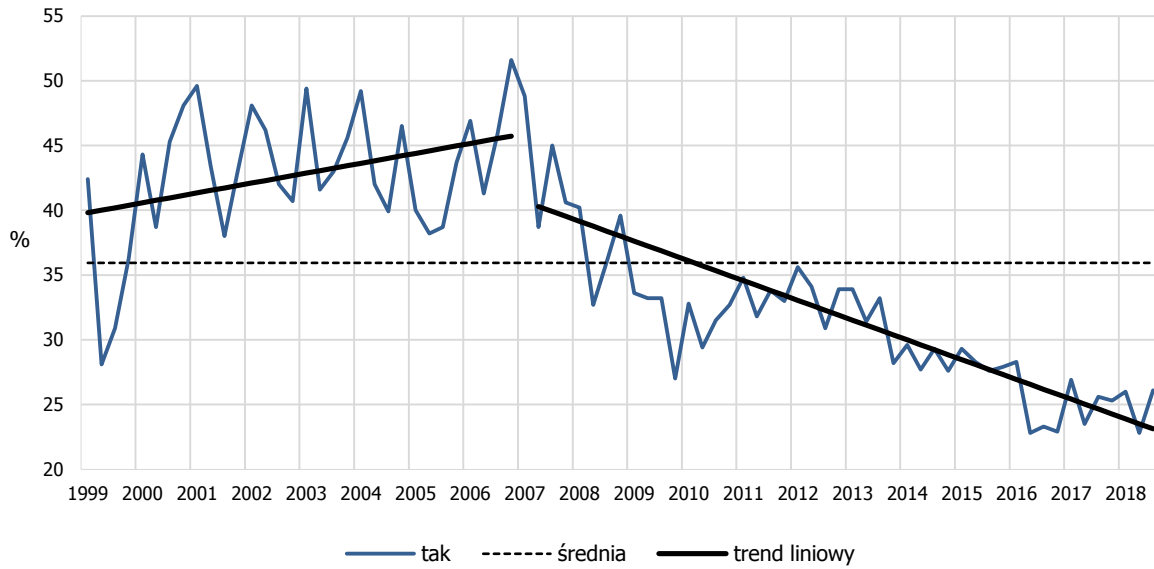


Dostępność kredytów preferencyjnych wg wieku prowadzącego gospodarstwo rolne

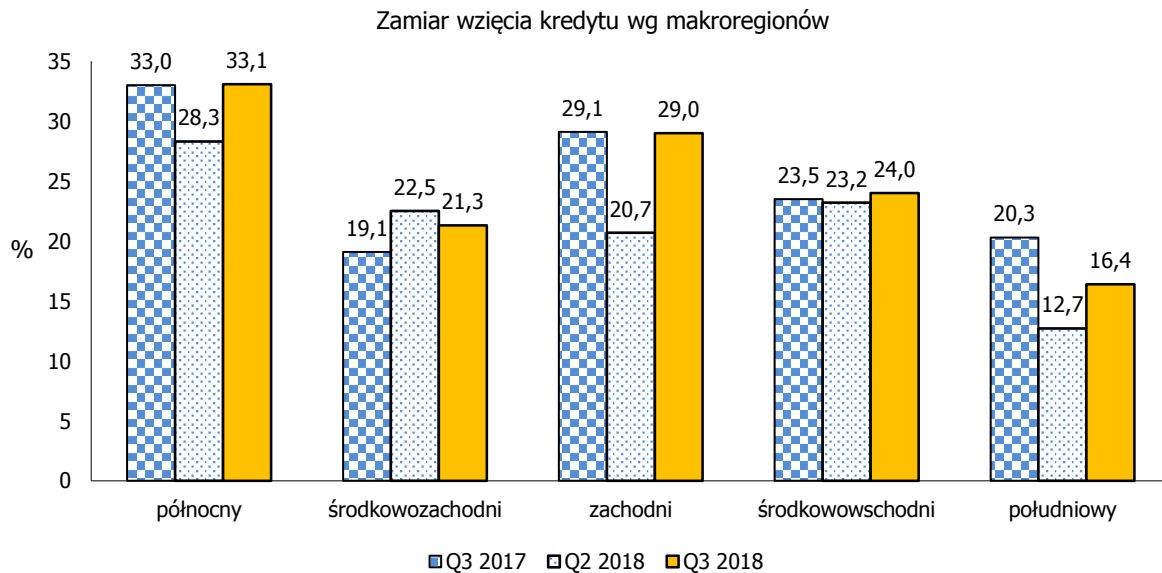




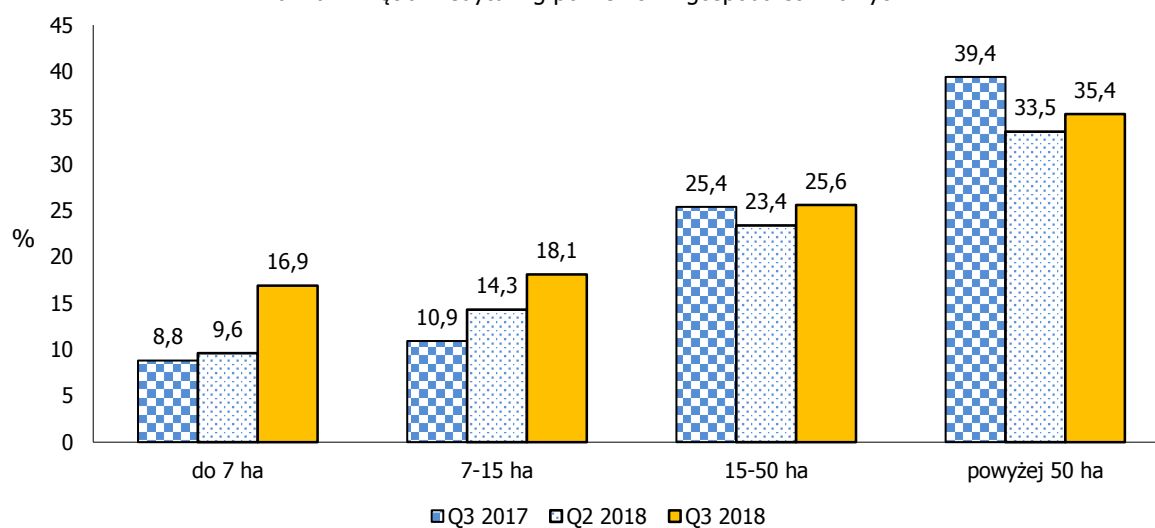
12. Zamiar wzięcia kredytu



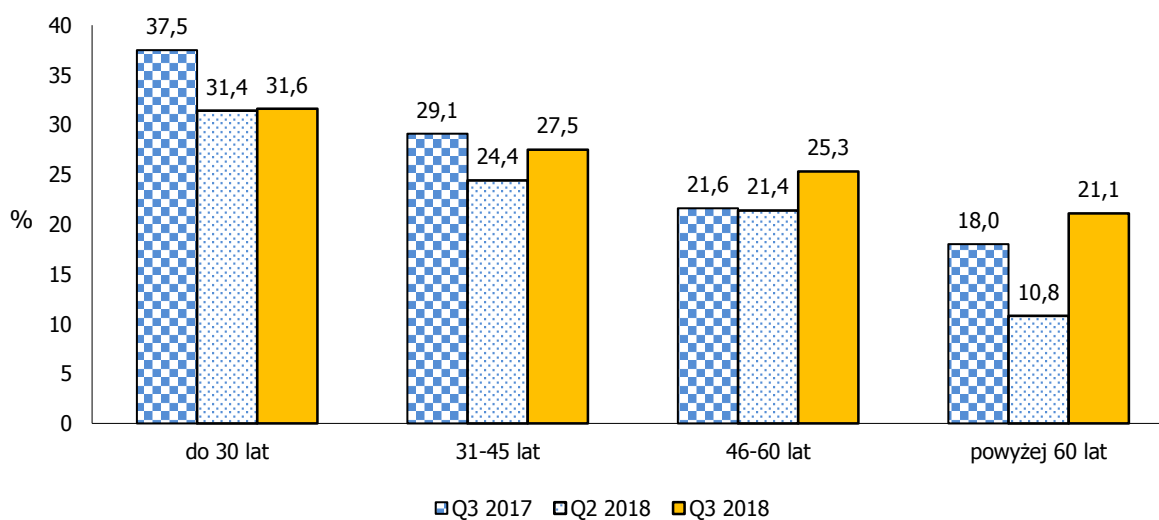
| w % | Q2 2017 | Q3 2017 | Q4 2017 | Q1 2018 | Q2 2018 | Q3 2018 |
|-----|---------|---------|---------|---------|---------|---------|
| tak | 23,5 | 25,6 | 25,3 | 26,0 | 22,8 | 26,1 |
| nie | 76,5 | 74,4 | 74,7 | 74,0 | 77,2 | 73,9 |



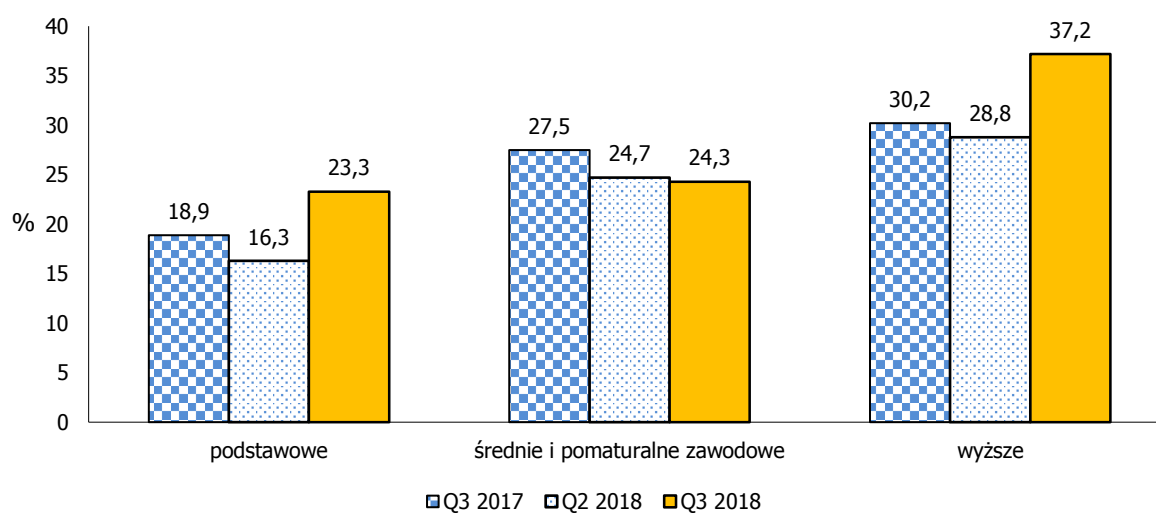
Zamiar wzięcia kredytu wg powierzchni gospodarstw rolnych



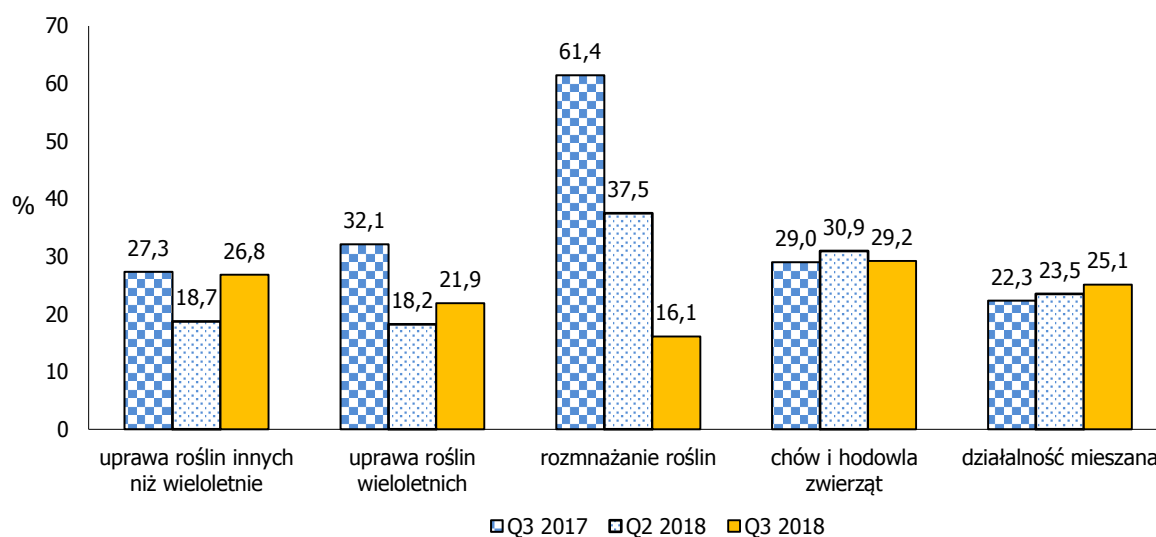
Zamiar wzięcia kredytu wg wieku prowadzącego gospodarstwo rolne



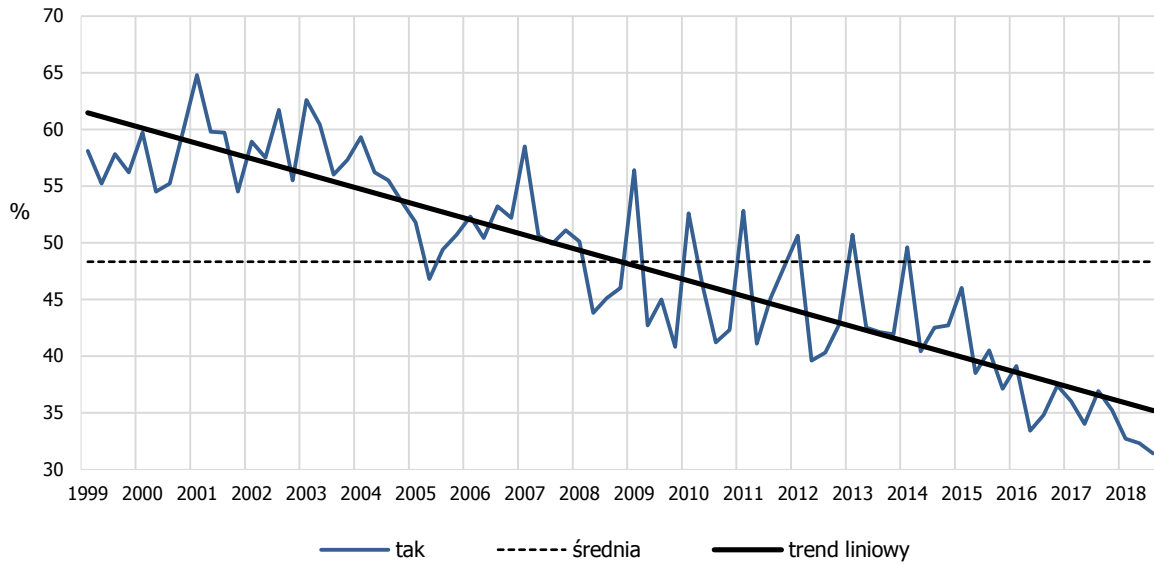
Zamiar wzięcia kredytu wg wykształcenia prowadzącego gospodarstwo rolne



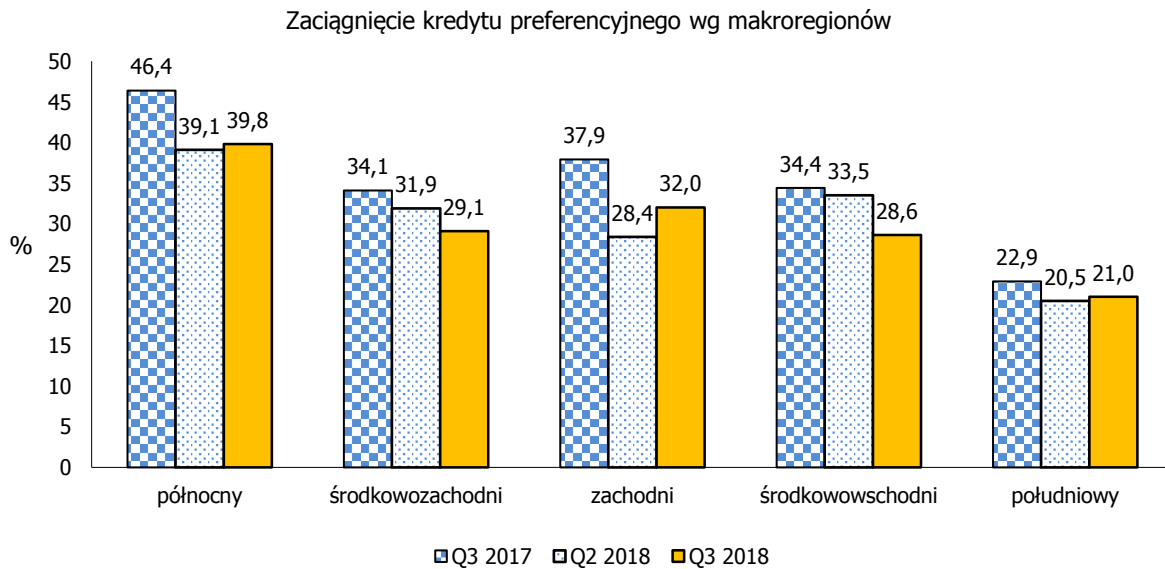
Zamiar wzięcia kredytu wg grup PKD 2007



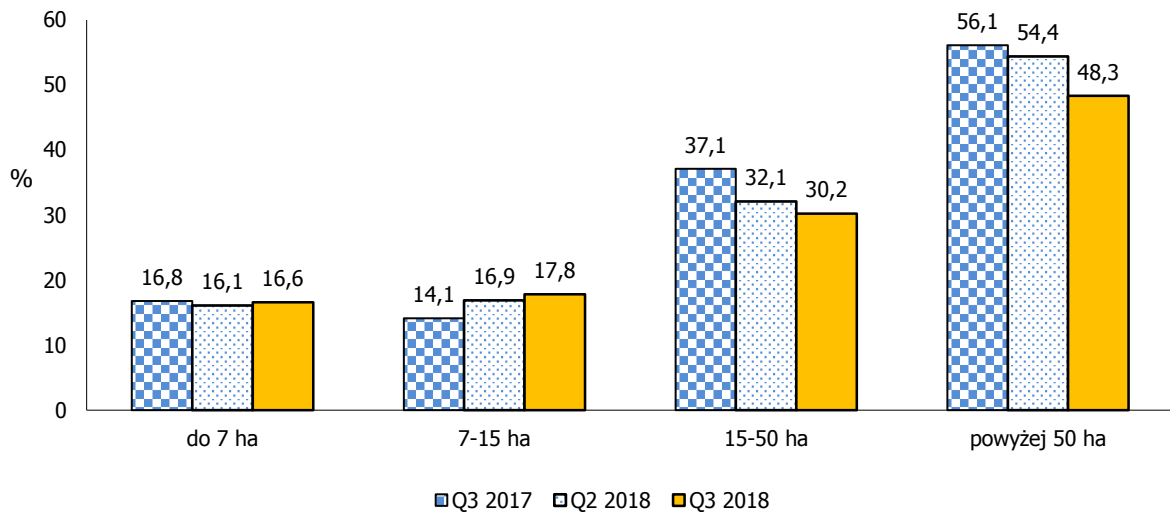
13. Zaciągnięcie kredytu preferencyjnego



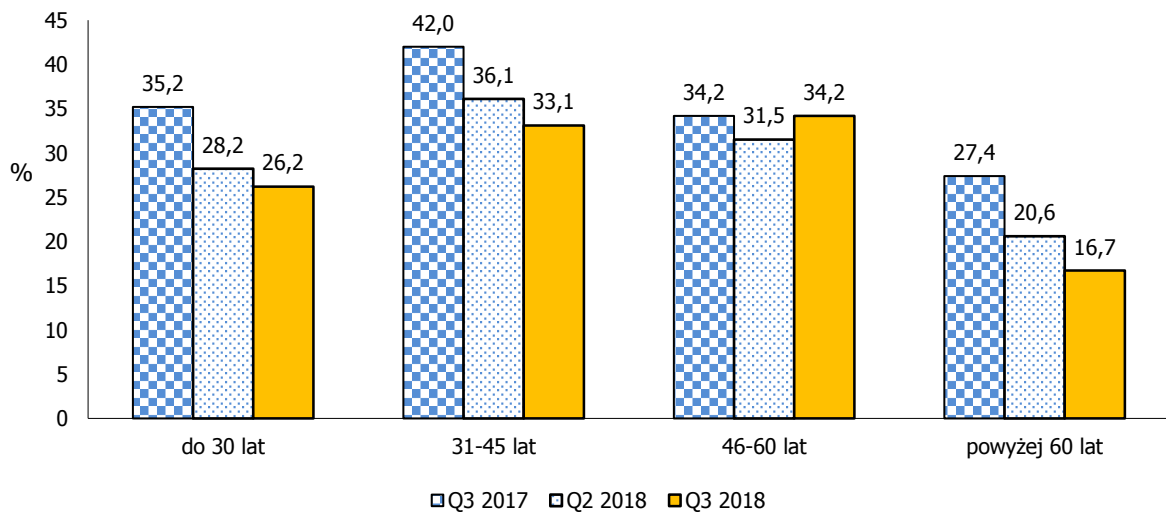
| w % | Q2 2017 | Q3 2017 | Q4 2017 | Q1 2018 | Q2 2018 | Q3 2018 |
|-----|---------|---------|---------|---------|---------|---------|
| tak | 34,0 | 36,9 | 35,2 | 32,7 | 32,3 | 31,4 |
| nie | 66,0 | 63,1 | 64,8 | 67,3 | 67,7 | 68,6 |



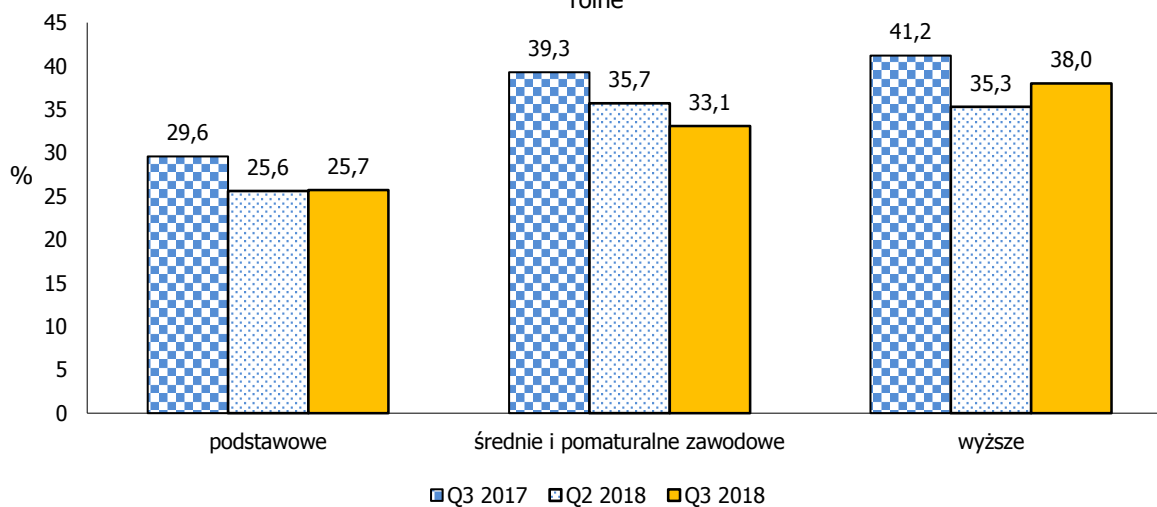
Zaciągnięcie kredytu preferencyjnego wg powierzchni gospodarstw rolnych



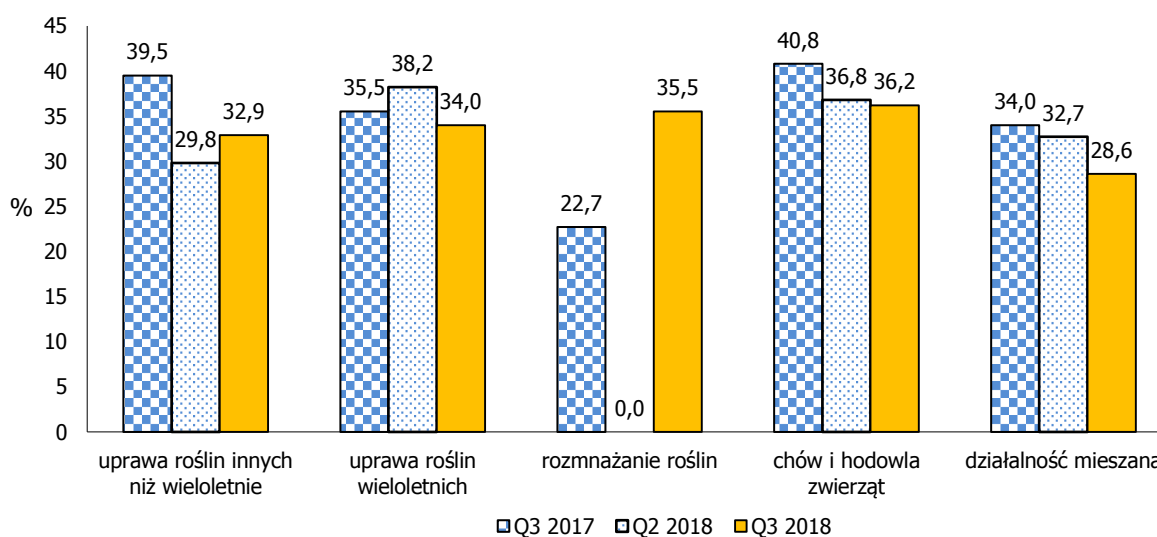
Zaciągnięcie kredytu preferencyjnego wg wieku prowadzącego gospodarstwo rolne



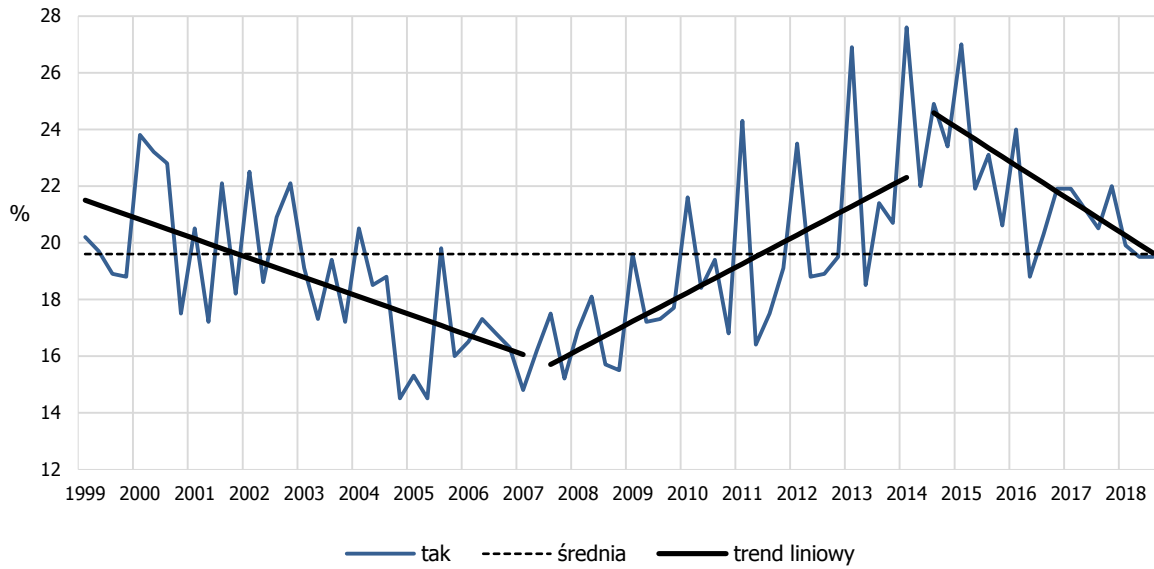
Zaciągnięcie kredytu preferencyjnego wg wykształcenia prowadzącego gospodarstwo rolne



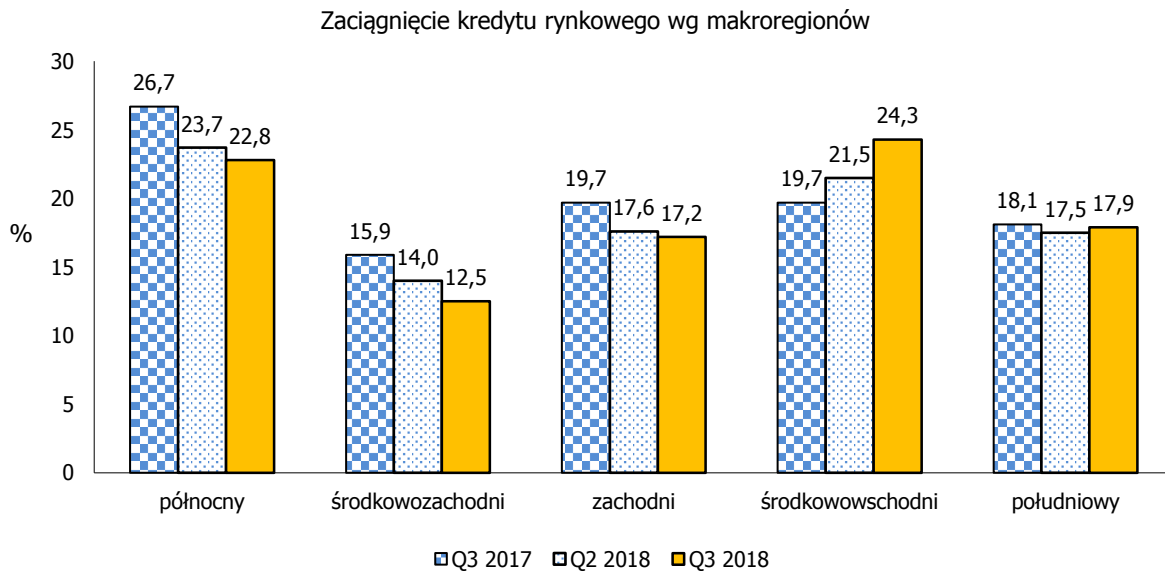
Zaciągnięcie kredytu preferencyjnego wg grup PKD 2007



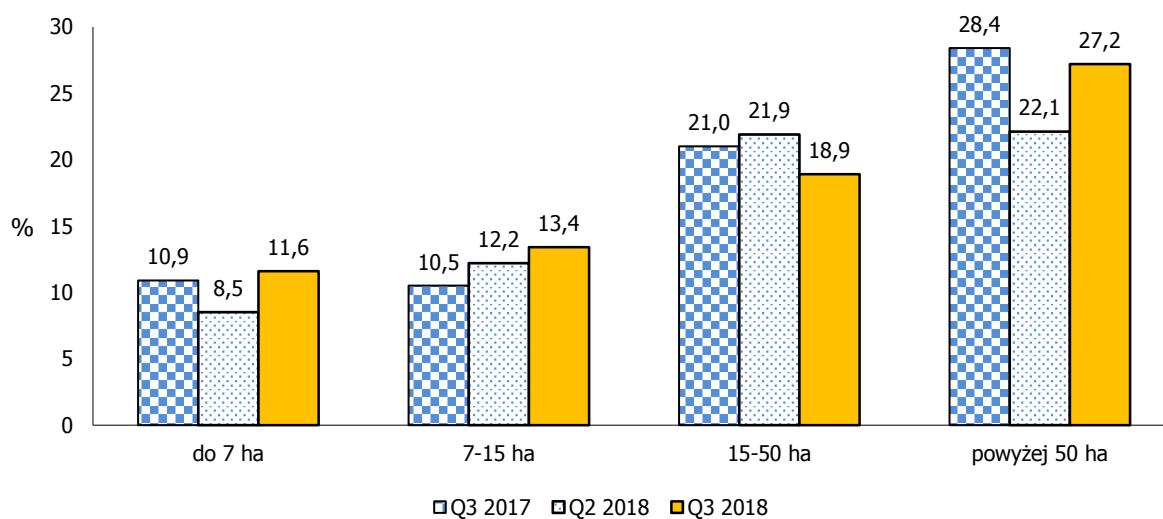
14. Zaciągnięcie kredytu rynkowego



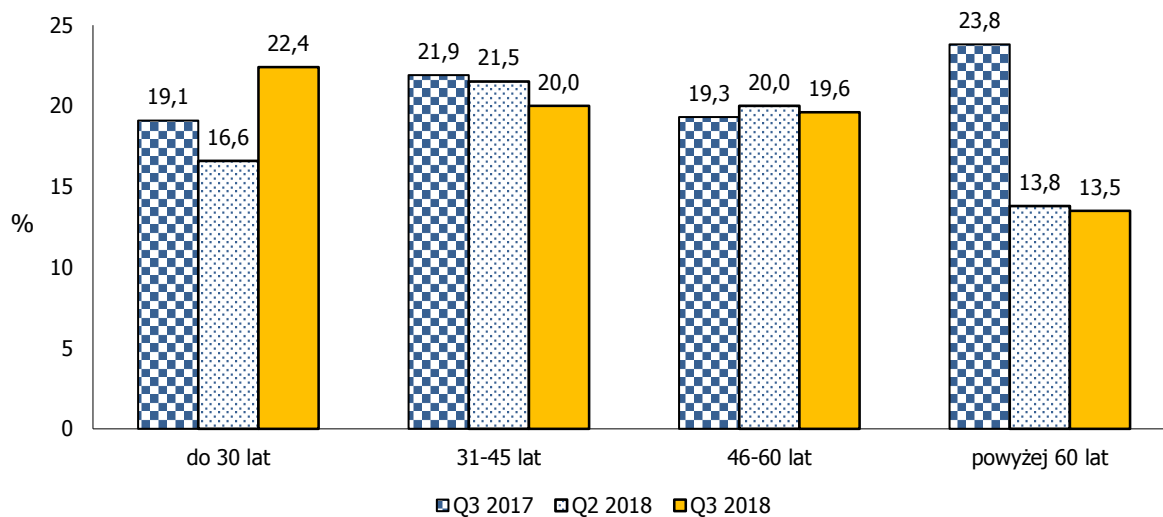
| w % | Q2 2017 | Q3 2017 | Q4 2017 | Q1 2018 | Q2 2018 | Q3 2018 |
|-----|---------|---------|---------|---------|---------|---------|
| tak | 21,2 | 20,5 | 22,0 | 19,9 | 19,5 | 19,5 |
| nie | 78,8 | 79,5 | 78,0 | 80,1 | 80,5 | 80,5 |



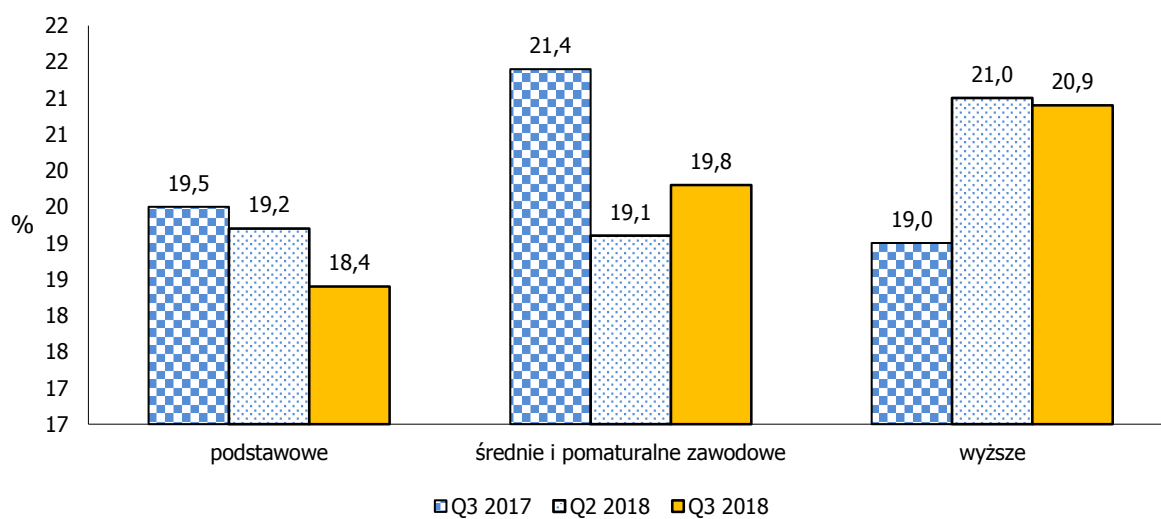
Zaciągnięcie kredytu rynkowego wg powierzchni gospodarstw rolnych



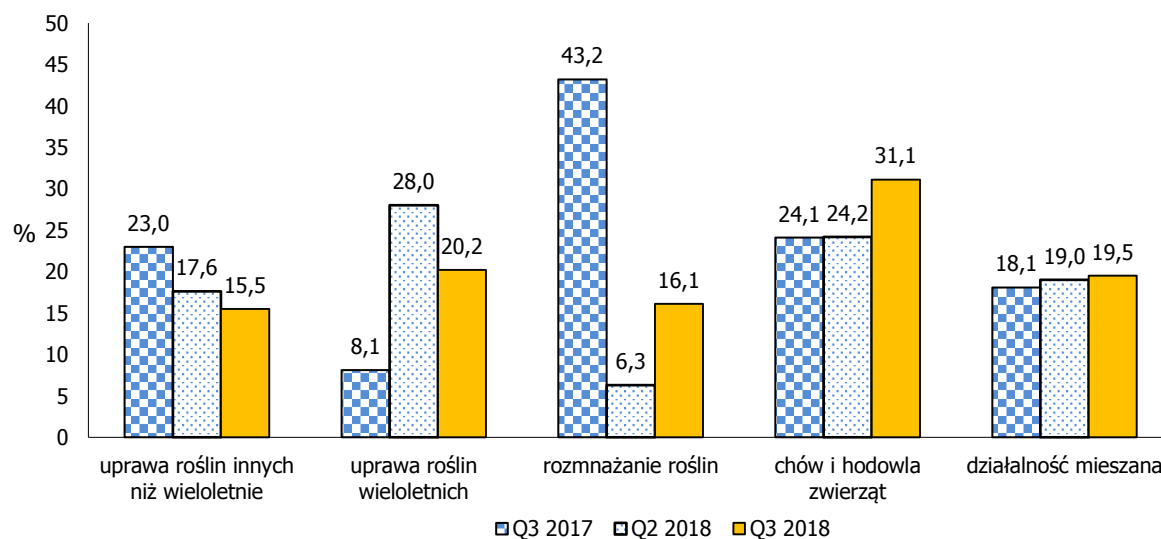
Zaciągnięcie kredytu rynkowego wg wieku prowadzącego gospodarstwo rolne



Zaciągnięcie kredytu rynkowego wg wykształcenia prowadzącego gospodarstwo rolne



Zaciągnięcie kredytu rynkowego wg grup PKD 2007



III. SUMMARY

In the 3rd quarter of 2018 situation in the Polish agriculture deteriorated. The agricultural confidence indicator (IRGAGR) dropped by 1.0 pts to -2.7 pts, due to worsening farmers' sentiments. The confidence indicator, one of two components of IRGAGR, declined by 9,6 pts to -0.6 pts. The breakdown in the sentiments has been unexpected since usually the confidence indicator increases in the 3rd quarter of a year, and fall in the next one. Moreover, the slump was almost as strong as the one recorded in the time of the Great Recession. The smoothed money income indicator, the second component of IRGAGR, increased by 3.2 pts to -3.8 pts. The growth in incomes was, however, weaker than expected a quarter ago, due to low farm prices. Somewhat better than average situation was reported only by farmers cultivating perennial crops and breeding animals.

The composite indicator and its components are, respectively, 12.1, 8.9 and 10 pts down from the respective last year figures. The downturn in agriculture (showed by the sloping-down cyclical component line) reinforced. Farmers' savings declined, indebtedness increased, purchases of current assets and investment in machinery diminished. The mid-term declining tendency is not expected to come to an end in the next quarter.